



ERDEMLİ İLKOKULU

2024/2028 STRATEJİK PLANI



**T.C.
ERDEMLİ KAYMAKAMLIĞI
ERDEMLİ İLKOKULU**

**2024-2028
Stratejik Planı**

Mersin-2024



İSTİKLAL MARŞI

*Korkma! Sönmez bu şafaklarda yüzen al sancak,
Sönmeden yurdumun üstünde tüten en son ocak.
O benim milletimin yıldızıdır, parlayacak;
O benimdir, o benim milletimindir ancak.*

*Çatma, kurban olayım, çehreni ey nazlı hilal!
Kahraman ırkıma bir gül; ne bu şiddet, bu celal?
Sana olmaz dökülen kanlarımız sonra helal...
Hakkıdır, Hakk'a tapan milletimin istiklal.*

*Ben ezelden beridir hür yaşadım, hür yaşarım,
Hangi çılgın bana zincir vuracakmış? Şaşarım,
Kükremiş sel gibiyim, bendimi çiğner, aşarım,
Yırtarım dağları, enginlere sığmam, taşarım.*

*Garbın afakını sarmışsa çelik zırhlı duvar,
Benim iman dolu göğsüm gibi serhaddim var.
Ulusun, korkma! Nasıl böyle bir imanı boğar,
"Medeniyet" dediğin tek dişi kalmış canavar?*

*Arkadaş! Yurduma alşakları uğratma sakın,
Siper et gövdeni, dursun bu bayasızca akın.
Doğacaktır sana vadettiği günler Hakk'ın,
Kim bilir, belki yarın belki yarından da yakın.*

*Bastığın yerleri "toprak" diyerek geçme, tanı,
Düşün altındaki binlerce kefensiz yatanı.
Sen şehit oğlusun, incitme, yazıktır atanı,
Verme, dünyaları alsan da bu cennet vatanı.*

*Kim bu cennet vatanın uğruna olmaz ki feda?
Şüheda fışkıracak, toprağı sıksan şüheda.
Canı, cananı, bütün varımı alsın da Hüda,
Etmesin tek vatanımdan beni dünyada cüda.*

*Rubumun senden İlahi, şudur ancak emeli:
Değmesin mabedimin göğsüne namahrem eli.
Bu ezanlar, ki şehadetleri dinin temeli,
Ebedi, yurdumun üstünde benim inlemeli.*

*O zaman vecdile bin secde eder, varsa taşım,
Her cerihamdan, İlahi, boşanıp kanlı yaşım,
Fışkırtır rubumücerret gibi yerden naaşım,
O zaman yükselerek arşa değer belki başım.*

*Dalgalar sen de şafaklar gibi ey şanlı hilal!
Olsun artık dökülen kanlarımın hepsi helal.
Ebediyen sana yok, ırkıma yok izmihlal.
Hakkıdır, hür yaşamış bayrağımın hürriyet;
Hakkıdır, Hakk'a tapan milletimin istiklal.*

Mehmet Akif Ersoy

İli: Mersin		İlçesi: Erdemli	
Adres:	Alata Mahallesi Necip Fazıl Cad.No:48	Coğrafi Konum (link)	https://maps.app.goo.gl/qSTqBdWgex5AN4xX8
Telefon Numarası:	324 5155386	Faks Numarası:	
e- Posta Adresi:	708170@meb.k12.tr	Web sayfası adresi:	http://erdemliilkokulu.meb.k12.tr
Kurum Kodu:	708170	Öğretim Şekli:	Tam Gün



SUNUŞ

Bilginin hızla yayıldığı dünyamızda bilginin dağıtıcısı ve yorumlayıcısı olan okullar, hayati bir önem arz etmektedir. Okullar, toplumların kültürel zenginliklerini yaşatması ve çağın gelişmelerine yön vermesi bakımından stratejik öneme sahip örgütlerin başında gelmektedir. Bu nedenle okulların işlevlerini verimli bir şekilde yerine getirmesinde önemli olabilecek faktörlerden biri de okullarda hazırlanan stratejik planlardır.

Son yıllarda stratejik planlar, hızlı değişim ve bunun getirdiği sorunlara çözüm üretme sürecinde sıklıkla kullanılmaktadır. Stratejik planlamanın eğitime uygulanması çabalarının geleneksel planlamaya alternatif olarak çıktığı görülmektedir.

Örgüt, stratejik planlama ile “gelecekte ne yapacağını” belirlemiş olacaktır. Bu özellikleri ile stratejik plan, yapılacak çalışmalara yön verecek ve önceliklerin tespitine yardımcı olacaktır.

Özü itibariyle işletme biliminin çatısı altında incelenen ve stratejik yönetim aracı olan stratejik planlamanın, 5018 sayılı Kamu Mali Yönetimi ve Kontrol Kanunu ile kamu kuruluşlarınca hazırlanması yasal zorunluluk haline gelmiştir. 2003 yılından bu yana bazı kamu örgüt ve kuruluşlarında pilot olarak uygulanmaya başlanmış olup 2010 yılına kadar tüm kamu örgüt ve kuruluşlarında stratejik planlamaya geçilmesi öngörülmektedir.

Yukarıda açıklamaya çalıştığımız tanımlamalardan hareketle okulumuzun vizyon ve misyonu doğrultusunda, mevcut koşullar ve durumlar göz önünde bulundurularak geleceğe ilişkin çizmesi gerektiği yolu belirlemek ve bu uğurda gerçekleştirilen işlemleri ölçülebilir nitelikli hale getirmek amacıyla bu stratejik planı hazırlama gereksinimi ortaya çıkmıştır.

10/12/2003 tarihli ve 5018 sayılı “Kamu Mali Yönetimi ve Kontrol Kanunu’nun 9. Maddesinde belirtilen “Kamu idareleri; Kalkınma Planları, Programlar, ilgili mevzuat ve benimsedikleri temel ilkeler çerçevesinde geleceğe ilişkin vizyon ve misyonları oluşturmak, stratejik amaç ve hedeflerini saptamak, performanslarını göstergeler doğrultusunda ölçmek; bu süreci izlemek ve öz değerlendirmesini yapmak amacıyla katılımcı yöntemlerle stratejik plan hazırlanır.” hükmüne ilişkin mevzuata dayanarak Stratejik Plan hazırlama çalışmalarına başlanmıştır.

Okulumuzun hazırladığı “Stratejik Planlama”, kurumda her kademedeki görev yapanların katılımlarını ve kurum yöneticilerinin tam desteğini içeren, sonuç almaya yönelik çabaların bütününü teşkil eder. Okulumuz, hazırladığı stratejik plan doğrultusunda hareket ederek bazı noktalarda yaptığı değerlendirmelerle okul gelişimine büyük katkı getireceği inancındadır.

Mehmet SEYREK
Okul Müdürü

Giriş

Okulların stratejik plan yapması yasal bir gereklilik olduğu kadar kendi geleceklerini öngörmeleri açısından önem arz etmektedir. Kendi geleceğimizi öngörebilmek, geleceğimizi planlamakla mümkün olacaktır. En ağır maliyet plansızlık ve hedefsizliktir. Hedeflenen kalkınma ve gelişmenin yol haritası geleceğe yönelik düşünce ve stratejileri planlayarak oluşturulur.

Stratejik plan; kuruluşun orta ve uzun vadeli amaçlar doğrultusunda temel ilke ve politikalarını, önceliklerini ve bunlara ulaşmak için izlenecek yol ve yöntemler ile kaynak dağılımını düzenleyen plandır. Okulun bulunduğu nokta ile ulaşmayı arzu ettiği durum arasındaki yolu tarif eder. Okulun amaçlarını, hedeflerini ve bunlara ulaşmayı mümkün kılacak yöntemleri belirlemesini gerektirir. Uzun vadeli ve geleceğe dönük bir bakış açısı taşır. Okul bütçesinin stratejik planda ortaya konulan stratejik hedeflerin gerçekleşmesine imkân verecek şekilde hazırlanmasına, kaynak tahsisinin önceliklere dayandırılmasına ve hesap verme sorumluluğuna rehberlik etmektedir.

Okulumuzun stratejik planı; ortak akıl, katılımcı ve 5018 sayılı Kanunun getirdiği yenilikler de göz önünde bulundurularak, okul yöneticileri ve personelinin ortak çalışmaları neticesinde hazırlanmıştır. Hazırladığımız bu stratejik planın okulumuz eğitim öğretim hizmetlerinin daha da kaliteli hale getireceğine ümit ediyoruz.

İÇİNDEKİLER

1. GİRİŞ VE STRATEJİK PLANIN HAZIRLIK SÜRECİ

- 1.1. Strateji Geliştirme Kurulu ve Stratejik Plan Ekibi
- 1.2. Planlama Süreci

2. DURUM ANALİZİ

- 2.1. Kurumsal Tarihçe
- 2.2. Uygulanmakta Olan Planın Değerlendirilmesi
- 2.3. Mevzuat Analizi
- 2.4. Üst Politika Belgelerinin Analizi
- 2.5. Faaliyet Alanları ile Ürün ve Hizmetlerin Belirlenmesi
- 2.6. Paydaş Analizi
- 2.7. Kuruluş İçi Analiz
 - 2.7.1. Teşkilat Yapısı
 - 2.7.2. İnsan Kaynakları
 - 2.7.3. Teknolojik Düzey
 - 2.7.4. Mali Kaynaklar
 - 2.7.5. İstatistik Veriler
- 2.8. Güçlü ve Zayıf Yönler ile Fırsatlar ve Tehditler (GZFT) Analizi
- 2.9. Tespit ve İhtiyaçların Belirlenmesi

3. GELECEĞE BAKIŞ

- 3.1. Misyon, Vizyon ve Temel Değerler
- 3.2. Misyon
- 3.3. Vizyon
- 3.4. Temel Değerler

4. AMAÇ, HEDEF VE STRATEJİLERİN BELİRLENMESİ

- 4.1. Amaç, hedef, gösterge ve stratejiler
- 4.2. Maliyetlendirme

5. İZLEME VE DEĞERLENDİRME

6. Tablo/Şekil/Grafikler/Ekler

Tablolar ve Şekiller

1. *Tablo 1: Stratejik Planlama Kurulu üyeleri*
2. *Tablo 2: Stratejik Planlama Ekibi Üyeleri*
3. *Tablo 3: Erdemli İlkokulu Çalışanlarının Eğitim Düzeyi ve Cinsiyetine Göre Dağılım*
4. *Şekil 1: Erdemli İlkokulu Teşkilat Şeması*

Kısaltmalar

MEB	Millî Eğitim Bakanlığı
MEM	Milli Eğitim Müdürlüğü
AR-GE	Araştırma ve Geliştirme
SP	Stratejik planlama
SA	Stratejik amaç
SH	Stratejik hedef
PH	Performans hedefi
PG	Performans göstergeleri
AB	Avrupa Birliği
GZFT	Güçlü, zayıf, Fırsat, Tehdit
YİBO	Yatılı ilköğretim Bölge Okulu
İLSİS	İl ve İlçe MEM Yönetim Bilgi Sistemi
BTS	Bilgi Teknoloji Sınıfı
HEM	Halk Eğitim Merkezi
TEŞ	Temel Eğitim Şubesi
OŞ	Orta Öğretim Şubesi
DÖŞ	Din Öğretimi Şubesi
MTEŞ	Mesleki ve teknik Eğitim Şubesi
ÖERHŞ	Özel Eğitim ve Rehberlik Şubesi
HBÖŞ	Hayat Boyu Öğrenme Şubesi

TANIMLAR

Eylem Planı: İdarenin stratejik planının uygulanmasına yönelik faaliyetleri, bu faaliyetlerden sorumlu ve ilgili birimler ile bu faaliyetlerin başlangıç ve bitiş tarihlerini içeren plandır.

Faaliyet: Belirli bir amaca ve hedefe yönelen, başlı başına bir bütünlük oluşturan, yönetilebilir ve maliyetlendirilebilir üretim veya hizmetlerdir.

Hazırlık Programı: Stratejik plan hazırlık sürecinin aşamalarını, bu aşamalarda gerçekleştirilecek faaliyetleri, bu aşama ve faaliyetlerin tamamlanacağı tarihleri gösteren zaman çizelgesini, bu faaliyetlerden sorumlu birim ve kişiler ile stratejik planlama ekibi üyelerinin isimlerini içeren ve stratejik planlama ekibi tarafından oluşturulan programdır.

Vizyon: Vizyon idarenin geleceğini sembolize eden genel amacdır. Vizyon bildirimini, stratejik planın kapsadığı zaman diliminin de ötesinde, uzun vadede idarenin gerçekleştirmek istediklerini ve ulaşmak istediği yeri yansıtacak bir şekilde belirlenir.

Misyon Misyon bir idarenin var oluş sebebidir. İdarenin ne yaptığını, nasıl yaptığını ve kimin için yaptığını açıkça ifade eder. Stratejik plana temel teşkil eden misyon bildirimini, idarenin sunduğu tüm hizmetler ile gerçekleştirdiği tüm faaliyetleri kapsayan bir şemsiye kavramdır.

Temel Değerler: Temel değerler, karar alıcıların idareyi yönetirken bağlı kalacakları inançları ve çalışma felsefesini yansıtır.

Hedef Kartı: Amaç ve hedef ifadeleri ile performans göstergelerini, gösterge değerlerini, göstergelerin hedefe etkisini, sorumlu ve işbirliği yapılacak birimleri, riskleri, stratejileri, maliyetleri, tespitler ve ihtiyaçları içeren karttır.

Performans Göstergesi: Stratejik planda hedeflerin ölçülebilirliğini miktar ve zaman boyutuyla ifade eden araçlardır.

Stratejiler: Stratejiler, idarenin hedeflerine nasıl ulaşılacağını gösteren kararlar bütünüdür. İyi belirlenmiş stratejiler olmaksızın hedefleri etkili bir biçimde uygulamaya geçirmek mümkün değildir.

Stratejik Plan Değerlendirme Raporu: İzleme tabloları ile değerlendirme sorularının cevaplarını içeren ve her yıl şubat ayının sonuna kadar hazırlanan rapordur.

Stratejik Plan Genelgesi: Stratejik plan hazırlık çalışmalarını başlatan, Strateji Geliştirme Kurulu üyelerinin isimlerini içeren ve bakanlıklar ile bakanlıklara bağlı, ilgili ve ilişkili kuruluşlarda Bakan, diğer kamu idareleri ve mahalli idarelerde üst yönetici tarafından yayımlanan genelgedir.

1. GİRİŞ VE STRATEJİK PLANIN HAZIRLIK SÜRECİ

1.1. Strateji Geliştirme Kurulu ve Stratejik Plan Ekibi

Stratejik plan hazırlık çalışmalarının başladığı, İl Milli Eğitim Müdürlüğü tarafından 2022/21 sayılı Genelge ile duyurulmuştur. Okulumuzun 2024–2028 Stratejik Planı, literatür taraması, durum analizi raporu, iç ve dış paydaşların görüşleri doğrultusunda hazırlanmıştır. Bu kapsamda kurul ve ekip oluşturulmuştur.

Okul Strateji Geliştirme Kurulu: Okul müdürünün başkanlığında, bir okul müdür yardımcısı, bir öğretmen ve okul/aile birliği başkanı ile bir yönetim kurulu üyesi olmak üzere 5 kişiden oluşan üst kuruldur.

ERDEMLİ İLKOKULU STRATEJİ GELİŞTİRME KURULU			
No	Adı Soyadı	Görevi	
1	Mehmet SEYREK	Okul Müdürü	Komisyon Başkanı
2	Mustafa Önder ERSOY	Müdür Yardımcısı	Komisyon Üyesi
3	Meral SOPALI	Öğretmen	Komisyon Üyesi
4	Osman EFE	Okul Aile Birliği Başkanı	Komisyon Üyesi
5	Ramazan BADAS	Yönetim kurulu üyesi	Komisyon Üyesi

Tablo 1: Stratejik Planlama Kurulu üyeleri

Okul Stratejik Planlama Ekibi: Okul müdürü tarafından görevlendirilen ve üst kurul üyesi olmayan müdür yardımcısı başkanlığında, okul/kurumun büyüklüğü ve şartları doğrultusunda öğretmenler ve gönüllü velilerden oluşur.

ERDEMLİ İLKOKULU STRATEJİK PLANLAMA EKİBİ			
No	Adı Soyadı	Görevi	
1	Ali ERGİN	Müdür Yardımcısı	Komisyon Başkanı
2	Güngör YILMAZ	Rehber Öğretmen	Komisyon Üyesi
3	Meliha TEK	Öğretmen	Komisyon Üyesi
4	Emrullah AKAR	Öğretmen	Komisyon Üyesi
5	Ömer GÜÇER	Gönüllü Veli	Komisyon Üyesi

Tablo 2: Stratejik Planlama Ekibi Üyeleri

1.2. Planlama Süreci:

2024-2028 dönemi Stratejik planlama sürecinin belirli bir zaman dilimi içerisinde tamamlanması ve kaynakların etkin kullanımı amacıyla, ekibimiz tarafından Milli Eğitim Müdürlüğü Ar-Ge biriminin koordinasyonu doğrultusunda çalışmalar başlatılmıştır.

Stratejik planlama hazırlık süreci katılımçılık ilkesi çerçevesinde kararlar üst kurulla yapılan toplantılarla alınmıştır. Toplantılara üst kurulun yanında öğretmen ve personellerin katılımıyla gerçekleştirilmiştir.

2. DURUM ANALİZİ

Durum analizi bölümünde okulumuzun mevcut durumu ortaya konularak neredeyiz sorusuna yanıt bulunmaya çalışılmıştır.

Bu kapsamda okulumuzun kısa tanıtımı, okul künyesi ve temel istatistikleri, paydaş analizi ve görüşleri ile okulumuzun Güçlü Zayıf Fırsat ve Tehditlerinin (GZFT) ele alındığı analize yer verilmiştir.

2.1. Kurumsal Tarihçe

Okulumuz 1978 yılında Erdemli Lisesi bünyesinde eğitim-öğretime başlamıştır. Adını ilçemizin adından almıştır. 1998 yılında kesintisiz 8 yıllık eğitime geçildiği süreçte Erdemli İlköğretim Okulu adını almıştır. 2002 yılında arsası il özel idaresi tarafından verilen Alata Mahallesi, Necip Fazıl Caddesinde yapılan yeni binasına taşınmıştır.

Açıldığından buyana kararname ile atanan müdürlerimiz Himmet SELVİ, Zafer YILDIZ, Veli SARI, Naim YILDIZ, İsmail DUMAN, Şevki ERSOY ve Mehmet SEYREK'tir.

2016/2017 Eğitim-Öğretim yılının Şubat ayında ortaokul bölümümüz okulumuz bünyesinden ayrılmış olup bu tarihten itibaren okulumuz Erdemli İlkokulu olarak hizmete devam etmektedir.

2.2. Uygulanmakta Olan Stratejik Planın Değerlendirilmesi

Eğitimde başarıyı yakalamak için planlama yapılması gerekmektedir. Millî Eğitim Bakanlığı bu amaçla 2009 yılında tüm okul ve kurumlarda stratejik plan hazırlama ve uygulama sürecini başlatmıştır. İl Millî Eğitim Müdürlüğümüz stratejik plan hazırlama kapsamında, en son 2019-2023 yıllarını kapsayan stratejik plan hazırlanmıştır.

2019 yılında yürürlüğe giren İl Millî Eğitim Müdürlüğü 2019- 2023 Stratejik Planı;

1. Giriş ve Plan Hazırlık,
2. Durum Analizi,
3. Misyon, Vizyon ve Temel Değerler,
4. Amaç, Hedef ve Eylemler,
5. Maliyetlendirme,
6. İzleme ve Değerlendirme olmak üzere altı bölümden oluşturulmuştur.

Bunlardan izleme ve değerlendirme faaliyetlerine temel teşkil eden stratejik amaç, stratejik hedef, performans göstergesi ve stratejilerin yer aldığı geleceğe yönelim bölümü 3 stratejik amaç, 7 stratejik hedef, 55 performans göstergesine yer verilmiştir.

2019-2023 stratejik planının ülkemizin ve dünyanın içinde bulunduğu salgının yoğun yaşandığı ve salgına bağlı tedbirlerin alındığı bir döneme denk gelmiştir. 2020 ve 2021 yılları arasında okulların uzaktan eğitime geçmesinden dolayı hedefin üstünde olan bazı göstergelerimizde düşüşler meydana gelmiştir.

Yapılan izleme ve değerlendirmeler sonucunda Stratejik planımızda yer alan 7 hedefin 3'ünde %75 üzeri, 2'sinde %50-74,99, 2'sinde %25-49,99 aralığında performans sergilendiği tespit edilmiştir. Diğer taraftan 2 hedefimizin altında yer alan 9 göstergemizde ise başlangıç değerine göre gerileme olduğu gözlemlenmiştir. Bu noktada eksik kalınan noktalarda gerekli önlemlerin, alt çalışmaların gerekliliğinin farkına varılmıştır.

Tüm bu değerlendirmeler göz önünde bulundurulduğunda, Erdemli İlkokulu Müdürlüğümüz, 2024-2028 Stratejik Planı dönemi için idarenin güçlü yönlerinden ve fırsatlarından yararlanarak, önceki deneyimlerden ilham alarak günümüz ve gelecek hedeflerine uygun, ulaşılabilir performans göstergelerini belirlemeye yönelik çalışmalar yapmıştır.

2.3. Yasal Yükümlülükler ve Mevzuat Analizi

<i>Yasal Yükümlülük (Görevler)</i>	<i>Dayanak (Kanun, Yönetmelik, Genelge adı ve no'su)</i>
Her Türk çocuğuna iyi bir vatandaş olmak için gerekli temel bilgi, beceri, davranış ve alışkanlıkları kazandırmak; onu milli ahlak anlayışına uygun olarak yetiştirmek.	* 1739 sayılı kanunun 23. maddesi * 222 sayılı kanunun 1. maddesi, * İlköğretim Kurumları Yönetmeliğinin 5. maddesi
Her Türk çocuğunu ilgi, istidat ve kabiliyetleri yönünden yetiştirerek hayata ve üst öğrenime hazırlamak.	* 1739 sayılı kanunun 23. maddesi.
Öğrencilere, Atatürk ilke ve inkılâplarını benimsetme; Türkiye Cumhuriyeti Anayasası'na ve demokrasinin ilkelerine, insan hakları, çocuk hakları ve uluslararası sözleşmelere uygun olarak haklarını kullanma, başkalarının haklarına saygı duyma, görevini yapma ve sorumluluk yüklenebilen birey olma bilincini kazandırmak.	* İlköğretim Kurumları Yönetmeliğinin 5. maddesi

Tablo 3: Yasal Yükümlülükler ve Mevzuat Analizi Tablosu

2.4. Üst Politika Belgeleri Analizi

Üst Politika Belgeleri	
12. Kalkınma Planı	Cumhurbaşkanlığı Programı
Orta Vadeli Program	Cumhurbaşkanlığı Yıllık Programı
Millî Eğitim Bakanlığı Stratejik Planı	Mersin İl Millî Eğitim Müdürlüğü Stratejik Planı
Erdemli İlçe MEM Stratejik Planı	

Tablo 4: Üst Politika Belgeleri Analizi Tablosu

2.5. Faaliyet Alanları ile Ürün/Hizmetlerin Belirlenmesi

Faaliyet Alanı	Ürün/Hizmetler
Eğitim-Öğretim Hizmetleri	<ol style="list-style-type: none">1. Eğitim-öğretim iş ve işlemleri2. Ders Dışı Faaliyet İş ve İşlemleri3. Özel Eğitim Hizmetleri4. Kurum Teknolojik Altyapı Hizmetleri5. Anma ve Kutlama Programlarının Yürütülmesi6. Sosyal, Kültürel, Sportif Etkinlikler7. Öğrenci İşleri (kayıt, nakil, ders programları vb.)8. Zümre Toplantılarının Planlanması ve Yürütülmesi9. Mezunlar
Stratejik Planlama, Araştırma-Geliştirme	<ol style="list-style-type: none">1. Stratejik Planlama İşlemleri2. İhtiyaç Analizleri3. Eğitime İlişkin Verilerin Kayıtlanması4. Araştırma-Geliştirme Çalışmaları5. Projeler Koordinasyon
İnsan Kaynaklarının Gelişimi	<ol style="list-style-type: none">1. Personel Özlük İşlemleri2. Norm Kadro İşlemleri3. Hizmet içi Eğitim Faaliyetleri
Fiziki ve Mali Destek	<ol style="list-style-type: none">1. Okul Güvenliğinin Sağlanması2. Ders Kitaplarının Dağıtımı3. Taşınır Mal İşlemleri4. Taşınır Eğitim İşlemleri5. Temizlik, Güvenlik, Isıtma, Aydınlatma Hizmetleri6. Evrak Kabul, Yönlendirme ve Dağıtım İşlemleri7. Arşiv Hizmetleri8. Sivil Savunma İşlemleri
Denetim ve Rehberlik	<ol style="list-style-type: none">1. Okul/Kurumların Teftiş ve Denetimi2. Öğretmenlere Rehberlik ve İşbaşında Yetiştirme Hizmetleri3. Ön İnceleme, İnceleme ve Soruşturma Hizmetleri
Halkla İlişkiler	<ol style="list-style-type: none">1. Bilgi Edinme Başvurularının Cevaplanması2. Protokol İş ve İşlemleri3. Basın, Halk ve Ziyaretçilerle İlişkiler4. Okul-Aile İşbirliği
Rehberlik Faaliyetleri	<ol style="list-style-type: none">1. Öğrencilere rehberlik hizmetinin sunulması2. Velilere yönelik rehberlik çalışmalarının yapılması3. Rehberlik faaliyetlerinin yürütülmesi

Tablo 5: Faaliyet Alanları ile Ürün/Hizmetlerin Belirlenmesi Tablosu

2.6. Paydaş Analizi

Stratejik planlama ve kalite yönetiminin temel unsurlarından birisi katılımıcılıktır. Stratejik planın sahiplenilmesi ve uygulamanın etkinliğini artırmak amacıyla il müdürlüğümüzün etkileşim içinde olduğu paydaşların görüşleri dikkate alınmıştır.

Paydaşlar, idarenin ürün ve hizmetleriyle ilgisi olan, idareden doğrudan veya dolaylı, olumlu ya da olumsuz yönde etkilenen veya idareyi etkileyen kişi, grup veya kurumlardır.

1- Paydaşların Tespiti

Paydaş Adı	İç Paydaş	Dış Paydaş
Erdemli Kaymakamlığı		√
İlçe Milli Eğitim Müdürlüğü İdare ve Personelleri		√
Öğretmenler	√	
Öğrenciler	√	
Veliler	√	
Okul Müdürlükleri	√	
RAM		√
Erdemli Belediyesi		√
Gençlik Hizmetleri ve Spor İlçe Müdürlüğü		√
İlçe Sağlık Müdürlüğü		√
Aile ve Sosyal Politikalar İlçe Müdürlüğü		√
Mahalle Muhtarlığı		√
Özel Eğitim ve Rehabilitasyon Merkezleri		√
Hayırseverler		√
Eğitim sendikaları		√
Medya		√
İlçe Emniyet Müdürlüğü		√
İlçe Müftülüğü		√

Tablo 6: Paydaşlar Tablosu

2- Paydaşların Önceliklendirilmesi

Paydaşların önceliklendirilmesinde paydaşların etki ve önem derecesi dikkate alınarak tespit edilmiştir. Paydaşların önceliklendirilmesi, etki ve önemlerinin tespit edilmesinde Paydaş Etki/Önem Matrisi tablosundan yararlanılmıştır.

Paydaş Adı	İç Paydaş	Dış Paydaş	Önem Derecesi	Etki Derecesi	Önceliği
Erdemli Kaymakamlığı		√	5	5	5
İlçe Milli Eğitim Müdürlüğü İdare ve Personelleri		√	5	5	5
Öğretmenler	√		5	5	5
Öğrenciler	√		5	5	5
Veliler	√		5	5	5
Okul Müdürlükleri	√		5	5	5
RAM		√	3	5	5
Erdemli Belediyesi		√	4	4	4
Gençlik Hizmetleri ve Spor İlçe Müdürlüğü		√	3	3	3
Erdemli İlçe Sağlık Müdürlüğü		√	3	3	3
Aile ve Sosyal Politikalar İlçe Müdürlüğü		√	3	3	3
Mahalle Muhtarlığı		√	4	4	4
Özel Eğitim ve Rehabilitasyon Merkezleri		√	3	3	3
Hayırseverler		√	4	4	4
Eğitim sendikaları		√	3	3	3
Medya		√	2	2	2
İlçe Emniyet Müdürlüğü		√	4	4	4
İlçe Müftülüğü		√	4	4	4
Önem Derecesi: 1, 2, 3 gözet; 4,5 birlikte çalış					
Etki Derecesi: 1, 2, 3 izle; 4, 5 bilgilendir					
Önceliği: 5=Tam; 4=Çok; 3=Orta; 2=Az; 1=Hiç					

Tablo 7: Paydaş Önceliklendirme Tablosu

3- Paydaş görüş ve önerilerinin alınması ve değerlendirilmesi

Erdemli İlkokulu olarak öğrenci, öğretmen ve personellere “Durum Tespit Çalışması” anketlerini göndererek ilgili paydaşlarımızın Durum Tespit Çalışmasında yer almaları istenmiştir. Böylece Erdemli İlkokulu’nun durum tespitinde bütün bağlı birimlerin ortak katılımı doğrultusunda paydaşlarımızın görüş ve beklentileri yapılan anketlerle tespit edilmiştir. Paydaş anketi okul çalışanları, veliler ve öğrencilere uygulanmıştır. Ankete 172 öğrenci, 24 öğretmen ve 51 veli olmak üzere 247 kişi katılmıştır. Anket maddeleri ve anket maddelerine ilişkin tutum yüzdeleri şu şekildedir:

Öğrenci Anketi Sonuçları

		Kesinlikle Katılıyorum	Katılıyorum	Kararsızım	Katılmıyorum	Kesinlikle Katılmıyorum
SIRA	ÖĞRENCİ ANKETİ	1	2	3	4	5
01-	Okulumu seviyorum.	%61,4	%32,2	%4,7	%1,2	%0,6
02-	Okulumda kendimi güvende hissediyorum.	%38,4	%41,9	%12,2	%5,2	%2,3
03-	Okulumun içi ve bahçesi temizdir.	%4,7	%22,1	%25	%32	%16,3
04-	Öğretmenim adildir.	%73,8	%20,9	%3,5	%0,6	%1,2
05-	Öğretmenim benimle ilgileniyor.	%64,5	%29,1	%3,5	%1,2	%1,7
06-	Yardıma ihtiyacım olursa öğretmenim bana yardım eder.	%69,8	%25,6	%2,9	%0,6	1,2
07-	Öğretmenim derse katılmamı sağlar.	%68,6	%27,9	%2,3	%0,6	%0,6
08-	Öğretmenim dersleri farklı araçlar kullanarak anlatır.	%56,4	%34,3	%5,8	%3,5	%0
09-	Okul kantininde yeterli ve sağlıklı yiyecekler var.	%4,1	%7,6	%28,5	%26,7	%33,1
10-	Okulda ders dışı eğlenceli etkinlikler var.	%34,9	%38,4	%8,7	%13,4	%4,7
11-	Teneffüslerde ihtiyaçlarımı giderebiliyorum.	%39	%46,5	%7	%5,2	%2,3
12-	Öğretmenim her gün beni çok çalıştırıyor.	%23,8	%32	%17,4	%22,7	%4,1
13-	Okul müdürü ile ihtiyaç duyduğumda rahatlıkla konuşabiliyorum.	%22,7	%41,3	%22,1	%9,9	%4,1
14-	Okulun rehberlik servisinden yeterince yararlanabiliyorum.	%29,1	%33,7	%23,3	%8,1	%5,8
15-	Okulun binası ve diğer fiziki mekanlar yeterlidir.	%16,9	%23,3	%19,2	%27,9	%12,8

Tablo 8: Öğrenci Anketi Sonuç Tablosu

Öğretmen Anketi Sonuçları

		Kesinlikle Katılıyorum	Katılıyorum	Kararsızım	Katılmıyorum	Kesinlikle Katılmıyorum
SIRA	ÖĞRETMENLER İÇİN	1	2	3	4	5
01-	Okulun misyonu ve vizyonunu tam olarak anlıyorum.	%79,2	%16,7	%4,2	%0	%0
02-	Okulda eğitim ve yönetim kalitesi sürekli olarak gelişiyor.	%58,3	%37,5	%4,2	%0	%0
03-	Okul temiz ve hijyeniktir.	%12,5	%33,3	%29,2	%25,5	%12,5
04-	Okul, öğrencilerin ve personelin güvenliğini sağlamak için uygun güvenlik önlemleri alır.	%25	%45,8	%12,5	%16,7	%25
05-	Okul, yeni kabul edilen öğrencilere uygun desteği sağlar.	%29,2	%62,5	%4,2	%4,2	%0
06-	Okulumuz mesleki yeterliliğimi geliştirmek için eğitim fırsatları sunuyor.	%33,3	%45,8	%16,7	%4,2	%0
07-	Okul yönetimimiz öğretmenleri etkin bir şekilde yönlendirir.	%45,8	%50	%4,2	%0	%0
08-	Okulumuz, öğrencilerin öğrenme ilgisini uyandıracak bir öğrenme ortamı oluşturmuştur.	%45,8	%33,3	%20,8	%0	%0
09-	Etkili bir öğretmen olmak için ihtiyaç duyduğum kaynaklara erişimim var.	%33,3	%41,7	%16,7	%8,3	%0
10-	Bana sunulan kaynakları kullanmak için gerekli eğitime sahibim.	%41,7	%58,3	%0	%0	%0
11-	Okulumuzun, farklı ihtiyaçları olan öğrencileri desteklemek için etkin bir politikası vardır.	%25	%54,2	%12,5	%8,3	%0
12-	Okulumuz müfredat uygulamasını etkin bir şekilde izler.	%62,5	%33,3	%4,2	%0	%0
13-	Okulumuz, velilere uygun etkinlikler düzenlemektedir.	%20,8	%45,8	%25	%8,3	%0
14-	Diğer öğretmenlerle iş birliği yaparım.	%62,5	%37,5	%0	%0	%0
15-	Okul personeli arasında dostane bir ilişki sürdürülür.	%66,7	%25	%4,2	%4,2	%0

16-	Takım ruhumuz ve moralimiz yüksek.	%62,5	%33,3	%4,2	%0	%0
17-	Okulumuza aidiyet hissediyorum.	%50	%37,5	%4,2	%8,3	%0
18-	Okulumuzda alınan kararlar çalışanları katılımıyla alınır.	%58,3	%41,7	%0	%0	%0
19-	Okulda adil bir ortam vardır, öğretmenler arasında ayırım yapılmamaktadır.	%50	%37,5	%12,5	%0	%0
20-	Alanıma ilişkin yenilik ve gelişmeleri takip eder, kendimi güncellerim.	%50	%50	%0	%0	%0
21-	Okulda çalışanlara yönelik sosyal ve kültürel faaliyetler düzenlenir.	%25	%62,5	%8,3	%4,2	%0

Tablo 9: Öğretmen Anketi Sonuç Tablosu

Veli Anketi Sonuçları

		Kesinlikle Katılıyorum	Katılıyorum	Kararsızım	Katılmıyorum	Kesinlikle Katılmıyorum
SIRA	VELİ İÇİN	1	2	3	4	5
01-	Okulun misyonu ve vizyonunu tam olarak anlayabiliyorum.	%23,5	%43,1	%21,6	%11,8	%0
02-	Okulda eğitim ve yönetim kalitesi sürekli olarak gelişiyor.	%17,6	%47,1	%19,6	%13,7	%2
03-	Okul temiz ve hijyeniktir.	%5,9	%25,5	%23,5	%35,3	%9,8
04-	Okul, öğrencilerin ve personelin güvenliğini sağlamak için uygun güvenlik önlemleri alır.	%13,7	%45,1	%17,6	%15,7	%7,8
05-	Okul, yeni kabul edilen öğrencilere uygun desteği sağlar.	%19,6	%51	%25,5	%3,9	%0
06-	Okul, çocuğumun okumaya olan ilgisini geliştirmesine yardımcı olabilir.	%25,5	%54,9	%9,8	%9,8	%0

07-	Okul çocuđumun öğrenme ilgisini güçlendiriyor.	%23,5	%52,9	%9,8	%13,7	%0
08-	Okul çocuđumun ahlaki gelişimini teşvik edebilir.	%23,5	%47,1	%23,5	%3,9	%2
09-	Okulda kullanılan deđerlendirme yöntemleri çocuđumun gelişimini tüm yönleriyle anlamama yardımcı oluyor.	%21,6	%39,2	%23,5	%11,8	%3,9
10-	Okul, çocuđumun öğrenme performansı ve gelişimi hakkında beni iyi bilgilendiriyor.	%27,5	%47,1	%11,8	%11,8	%2
11-	Okul çocuđuma duygusal rahatsızlık ve öğrenme güçlükleri ile karşılaştığında yeterli desteđi ve rehberlik sağlar.	%21,6	%49	%11,8	%15,7	%2
12-	Öğretmenlerin benimle iletişim kurma yöntemlerinden memnunum.	%49	%45,1	%3,9	%2	%0
13-	Herhangi bir problem durumunda okul idaresi endişelerime cevap veriyor.	%29,4	%41,2	%17,6	%5,9	%5,9
14-	Okulda, velilerin ihtiyaçlarına uygun eğitim faaliyetleri düzenlenir.	%13,7	%39,2	%19,6	%23,5	%3,9
15-	Okul, çocukların gelişimini desteklemek için velilerle iyi bir ilişki kurar.	%23,5	%51	%9,8	%11,8	%3,9
16-	Okul, aktif veli katılımını teşvik eder.	%17,6	%52,9	%11,8	%11,8	%5,9
17-	Okulun veli etkinliklerine aktif olarak katılıyorum.	%19,6	%60,8	%11,8	%7,8	%0
18-	Bir veli olarak okula aidiyet hissediyorum.	%15,7	%54,9	%17,6	%11,8	%0
19-	Çocuđumun ev ödevlerini tamamlamasını sağlarım.	%45,1	%47,1	%5,9	%2	%0
20-	Çocuđumu okumaya teşvik ederim.	%58,8	%41,2	%0	%0	%0
21-	Çocuđumun elzem durumlar hariç her gün okula gitmesini sağlarım.	%68,6	%29,4	%2	%0	%0
22-	Çocuđumun eğitiminde aktif bir ortađım.	%64,7	%33,3	%2	%0	%0

Tablo 10: Veli Anketi Sonuç Tablosu

3.1

Paydaşların Müdürlük Faaliyetlerinden Memnuniyet Düzeyi:

1. İdare ile iletişim konusundaki tutum genel olarak olumludur.
2. Paydaşlar okul yönetimini genel olarak başarılı bulmaktadır.
3. Okula yeni öğrenci kabulü uyumunda idare üzerine düşeni yapmaktadır.
4. Okul yönetiminin gerekli güvenlik önlemlerini alma seviyesi ortalamanın üstüdür.

3.2.

Öncelik Verilmesi Gerekli Görülen Faaliyet Alanları:

1. Okulun temizlik ve hijyenine daha fazla özen göstermek gerekmektedir.
2. Okul kantininde yeterli ve sağlıklı yiyecek satılması sağlanmalıdır.
3. Okulun binası ve fiziki mekanları yetersiz bulunmuştur, fiziki kapasite artışı yapılmalıdır.
4. Veli eğitimleri artırılmalıdır.

3.3.

Memnun Olunan Faaliyet Alanları:

1. Öğrenciler kendini okulda güvende hissetmektedirler.
2. Öğretmen formasyon, tutum ve yöntemleri öğrencilerce benimsenmiştir ve iyi düzeydedir.
3. Öğretmenler okulun vizyonunu ve misyonunu tam anlamaktadırlar.
4. Okul yönetimi öğretmenleri etkin bir şekilde yönlendirmektedir ve okul iklimi pozitifdir.
5. Okul öğretmenleri okula aidiyet hissedip, takım ruhu olumludur.
6. Okul içi kararlar katılımlı alınmaktadır.
7. Veliler okulun, çocuğunun okumaya olan ilgisini geliştirmesine yardımcı olabileceğini düşünmektedir.
8. Okul, öğrencilerin öğrenme performansı ve gelişimi hakkında veliyi iyi bilgilendirmektedir.
9. Veli, öğretmen iletişimi pozitifdir.
10. Veliler okula aidiyet hissedip, öğrencileri okumaya teşvik etmektedir.

2.7. Okul/ Kurum İçi Analiz

2.7.1. Kurum İçi analiz

Okul/Kurum İçi		Analiz İçerik Tablosu																	
Öğrenci sayıları		Yabancı	Türk	Yabancı + TÜRK	Yabancı	Türk	Yabancı + TÜRK	TOPLAM											
		Kız	Kız	Kız	Erkek	Erkek	Erkek	ÖĞRENCİ											
	ÖZEL EĞT(Otizm)	0	3	0	0	4	4	4											
	ÖZEL EĞT(HDZE)	1	2	3	0	7	7	10											
	ANA SINF.	4	27	31	5	17	22	53											
	1	17	53	70	12	49	61	131											
	2	25	50	75	21	51	72	147											
	3	14	56	70	14	58	72	142											
	4	12	47	59	11	55	66	125											
	TOPLAM	73	235	308	63	237	300	611											
Akademik başarı verileri	İlkokullarda sınav olmadığı için rakamsal bir başarı verisi sunulamamıştır.																		
Sosyal-kültürel-bilimsel ve sportif başarı verileri	İFET ilçe 2.'liği bulunmaktadır(4. Sınıflar 2023-2024) Tekwando il 1.'liği bulunmaktadır.(Elif Mira TEZCAN-4/C, 2023-2024)																		
Öğrenme stilleri envanteri	Okul rehberlik servisi tarafından uygulanmaktadır.																		
Devam-devamsızlık verileri		2023-2024 Eğitim Öğretim Yılı																	
		DEVAMSIZLIK YAPAN ÖĞRENCİ SAYISI																	
Sınıf	Öğrenci Sayısı			0,5 - 5,5 GÜN ARASI				6 - 10,5 GÜN ARASI				11 - 19,5 GÜN ARASI				20 VE ÜZERİ GÜN ARASI			
	ÖZÜRLÜ	ÖZÜRSÜZ		ÖZÜRLÜ	ÖZÜRSÜZ		ÖZÜRLÜ	ÖZÜRSÜZ		ÖZÜRLÜ	ÖZÜRSÜZ		ÖZÜRLÜ	ÖZÜRSÜZ					
	K	E	TOPLAM	K	E	K	E	K	E	K	E	K	E	K	E	K	E	K	E
ANASINIFI	31	22	53	0	0	0	0	0	0	0	0	0	0	0	0	0	0	0	0
1. SINIF	70	65	135	10	13	29	29	3	2	10	7	0	3	9	9	0	0	7	5
2. SINIF	76	73	149	14	12	37	28	5	5	11	13	2	6	7	7	0	0	5	6
3. SINIF	71	77	148	9	8	20	23	0	2	9	7	0	0	9	6	2	1	0	1
4. SINIF	60	67	127	3	2	6	10	2	0	4	2	0	0	2	0	0	0	0	1
TOPLAM	308	304	612	36	35	92	90	10	9	34	29	2	9	27	22	2	1	12	13
Okul disiplinini etkileyen faktörler anketi	Okul rehberlik servisi tarafından uygulanmaktadır.																		

İnsan kaynakları verileri

	DOKTORA			YÜKSEK LİSANS			LİSANS			ÖNLİSANS			LİSE VE ALTI			TOPLAM
	E	K	T	E	K	T	E	K	T	E	K	T	E	K	T	
Okul Müdürü							1									
Müdür yardımcıları				2												
Sınıf Öğretmenleri				1	1		7	7		2	1					
Okul Öncesi Öğretmenleri					1			1								
Özel Eğitim Öğretmenleri							2	2								
Rehber Öğretmen								2								
İngilizce Öğretmenleri							1	1								
İdari Personeller														1		
Yardımcı Personeller														5		
Güvenlik Görevlisi																
TOPLAM				3	2		11	13		2	1		6			36

Öğretmenlerin hizmet içi eğitime katılma oranları

Öğretmenlerin hizmet içi eğitime katılma oranları okul geneli her 100 hizmet içi eğitim için %44,09'dur.

Öğrenme ortamı verileri**Okul Bölümleri**

Okul Kat Sayısı	3
Derslik Sayısı	21
Derslik Alanları (m2)	Ortalama 36 m2
Kullanılan Derslik Sayısı	21
Şube Sayısı	22
İdari Odaların Alanı (m2)	Ortalama 20 m2
Öğretmenler Odası (m2)	28 m2
Okul Oturma Alanı (m2)	640 m2
Okul Bahçesi (Açık Alan)(m2)	2952 m2
Okul Kapalı Alan (m2)	1920 m2
Sanatsal, bilimsel ve sportif amaçlı toplam alan (m ²)	40 m2
Kantin (m2)	18 m2
Kütüphane (m2)	Yok
Tuvalet Sayısı	26

Okul/kurum ortamını değerlendirme anketi

Okul rehberlik servisi tarafından uygulanmaktadır.

Tablo 11: Kurum İçi Analiz Tablosu

2.7.2. İnsan Kaynakları

Okullarda insan kaynaklarını, organizasyonel amaçlar doğrultusunda en verimli şekilde kullanmak; insan kaynağının iç ve dış gelişmelere uygun olarak etkin bir şekilde planlanmasını, geliştirilmesini ve değerlendirilmesini sağlamak kurumun verimliliği açısından büyük önem taşımaktadır.

Erdemli İlkokulu Çalışanlarının Eğitim Düzeyi ve Cinsiyetine Göre Dağılımı

	DOKTORA			YÜKSEK LİSANS			LİSANS			ÖNLİSANS			LİSE VE ALTI			TOPLAM
	E	K	T	E	K	T	E	K	T	E	K	T	E	K	T	
Okul Müdürü							1									
Müdür yardımcıları				2												
Sınıf Öğretmenleri				1	1		7	7		2	1					
Okul Öncesi Öğretmenleri					1			1								
Özel Eğitim Öğretmenleri							2	2								
Rehber Öğretmen								2								
İngilizce Öğretmenleri							1	1								
İdari Personeller													1			
Yardımcı Personeller													5			
Güvenlik Görevlisi																
TOPLAM				3	2		1	1		2	1		6			36

Tablo 12: Erdemli İlkokulu Çalışanlarının Eğitim Düzeyi ve Cinsiyetine Göre Dağılımı

İdari Personelin Hizmet Süresine İlişkin Bilgiler

Hizmet Süreleri	2024 Yılı İtibarıyla	
	Kişi Sayısı	%
1-4 Yıl		
5-6 Yıl		
7-10 Yıl		
10 Yıl ve Uzeri	4	100

Tablo 13: İdari Personel Hizmet Süresi Tablosu

Öğretmenlerin Hizmet Süreleri (Yıl İtibarıyla)

BRANŞI	1-3 YIL			4-6 YIL			7-10 YIL			11-15 YIL			16-20 YIL			20 YIL ÜZERİ			TOPLAM
	E	K	T	E	K	T	E	K	T	E	K	T	E	K	T	E	K	T	
Okul Müdürü																1			
Müdür yardımcıları													1			1			
Sınıf Öğretmenleri						1			4	2			3	1	3	4			
Okul Öncesi Öğretmenleri										1						1			
Özel Eğitim Öğretmenleri				1				1							1	1			
Rehber Öğretmenler										2									
İngilizce Öğretmenleri								1						1					
TOPLAM				1		2	2	4	5			1	3	2	5	6			31

Tablo 14: Öğretmenleri Hizmet Sürelerini Gösteren Tablo

Yönetici ve Öğretmenlerin Katıldığı Hizmet İçi Eğitim Programları

Adı ve Soyadı	Branşı	Katıldığı Hizmet İçi Eğitim Sayısı
Abdullah UYSAL	Özel Eğitim	13
Ali ERGİN	Müdür Yardımcısı	155
Arslan SERİN	Sınıf Öğretmeni	30
Arzu SEZER	Özel Eğitim	30
Burak GEÇİT	Sınıf Öğretmeni	22
Çiler DEMİRCİ	Sınıf Öğretmeni	39
Elvan YALÇIN	Okul Öncesi Öğrt.	40
Emel KELEN	Sınıf Öğretmeni	24
Emel SÜMBÜL	Okul Öncesi Öğrt.	40
Emine ÖZ	Sınıf Öğretmeni	57
Emrullah AKAR	Sınıf Öğretmeni	21
Fatma ORAL	Sınıf Öğretmeni	35
Feyza USLU	Sınıf Öğretmeni	27
Gamze EFE	Rehber Öğretmen	64
Güngör YILMAZ	Rehber Öğretmen	70
Hafize TORPİL	İngilizce	74
Mehmet KARTAL	Sınıf Öğretmeni	23

Mehmet OKUR	Rehber Öğretmen	74
Mehmet SEYREK	Okul Müdürü	52
Meliha TEK	Sınıf Öğretmeni	27
Meral SOPALI	Sınıf Öğretmeni	56
Merve BÜK KAYGISIZ	Özel Eğitim	22
Mustafa ÜNLÜ	Sınıf Öğretmeni	26
Mustafa Önder ERSOY	Müdür Yardımcısı	35
Nurettin DOĞAN	Sınıf Öğretmeni	31
Ramazan BADAS	Sınıf Öğretmeni	47
Sami YILDIZ	Sınıf Öğretmeni	36
Serap ÖZKAN	Sınıf Öğretmeni	39
Sinan KURBAN	Özel Eğitim	28
Tuğba KÖSEOĞLU	Sınıf Öğretmeni	24
Vahap BAL	Sınıf Öğretmeni	115
Veli AÇIKYÖRÜK	Sınıf Öğretmeni	35

Tablo 15: Yönetici ve Öğretmenlerin Katıldığı Hizmet İçi Eğitim Sayısı Tablosu

Okul/kurum Rehberlik Hizmetleri

Mevcut Kapasite				Mevcut Kapasite Kullanımı ve Performans					
Psikolojik Danışman Norm Sayısı	Görev Yapan Psikolojik Danışman Sayısı	İhtiyaç Duyulan Psikolojik Danışman Sayısı	Görüşme Odası Sayısı	Danışmanlık Hizmeti Alan			Rehberlik Hizmetleri İle İlgili Düzenlenen Eğitim/Paylaşım Toplantısı vb. Faaliyet Sayısı		
				Öğrenci Sayısı	Öğretmen Sayısı	Veli Sayısı	Öğretmenlere Yönelik	Öğrencilere Yönelik	Vellilere Yönelik
2	2	0	2	611	54	124	5	6	3

Tablo 16: Okul Rehberlik Hizmeti Tablosu

2.7.3. Teknolojik Düzey

Okul hizmetlerinin, yararlanıcılara daha hızlı ve etkili şekilde sunulması için güncel teknolojik araçlar etkin bir biçimde kullanılmaktadır. Bu kapsamda modüler bir yapıda kurgulanmış olan Millî Eğitim Bakanlığı Bilgi İşlem Sistemi (MEBBİS) ile kurumsal ve bireysel iş ve işlemlerin büyük bölümü yürütülmektedir. Aynı zamanda sistemde personel ve öğrencilerin bilgileri bulunmaktadır. e-Okul, Veli Bilgilendirme Sistemi gibi modüllere ulaşılarak çalışmalar yürütülmektedir. Müdürlüğümüz resmi yazışmaları elektronik ortamda Doküman Yönetim Sistemi (DYS) üzerinden yapılmaktadır.

Teknolojik Araç-Gereç Durumu

Araç-Gereçler	2021	2022	2023	İhtiyaç
Bilgisayar	4 Adet	4 Adet	5 Adet	1 Adet
Akıllı tahta	21 Adet	21 Adet	21 Adet	1 Adet
Klima	22 Adet	24 Adet	25 Adet	1 Adet
Yazıcı-Fotokopi Makinası	5 Adet	7 Adet	8 Adet	1 Adet
Televizyon	1 Adet	1 Adet	1 Adet	0

Tablo 17: Teknolojik Araç-Gereç Tablosu

Fiziki Mekân Durumu

Fiziki Mekân	Var	Yok	Adedi	İhtiyaç	Açıklama
Öğretmen Çalışma Odası	Evet		21	0	
Ekipman Odası		Evet		1	
Kütüphane		Evet		1	
Rehberlik Servisi	Evet		2		
Resim Odası		Evet		1	
Müzik Odası		Evet		1	
Çok Amaçlı Salon		Evet		1	
Spor Salonu		Evet		1	

Tablo 18: Fiziki Mekan Durumu Tablosu

2.7.4. Mali Kaynaklar

Kurumun mali kaynakları, bütçe büyüklüğü, döner sermaye, okul-aile birliği gelirleri, kantin vb. gelirler ve harcama kalemleri ortaya konulur. Bütçe işlemlerinin kim tarafından yürütüldüğü belirtilir. Enflasyon oranı da dikkate alınarak plan dönemi boyunca gerçekleşecek kaynak artışı tahmini olarak belirlenir.

Mali Kaynaklar

Kaynaklar	2024	2025	2026	2027	2028	TOPLAM
Genel Bütçe	0	0	0	0	0	0
Okul Aile Birliği	24800	35000	49000	68600	96040	273440
Kira Gelirleri	28500	37050	48165	62614	81391	257720
Döner Sermaye	0	0	0	0	0	0
Dış Kaynak/Projeler	0	0	0	0	0	0
Diğer	4000	6000	8000	12000	16000	46000
TOPLAM	57300	78050	105165	143214	193431	577160 TL

Tablo 19: Mali Kaynak Tablosu

Gelir-Gider Tablosu

YILLAR	2021		2022		2023	
HARCAMA KALEMLERİ	GELİR	GİDER	GELİR	GİDER	GELİR	GİDER
Temizlik		433		0		0
Küçük Onarım		1540		7354		4290
Bilgisayar Harcamaları		1000		4750		0
Büro Makinaları Harcamaları	5500 TL	1463,2	13750 TL	1000	18135 TL	0
Telefon		0		0		0
Sosyal Faaliyetler		0		1400		0
Kırtasiye		1000		500		0
GENEL		5436,2 TL		15004 TL		4290 TL

Tablo 20: Gelir Gider Tablosu

2.7.5. İstatistiki Veriler

- Öğrenci durumu (genel mevcut, ortalama sınıf mevcudu, mevcudu en fazla olan ve en az olan sınıf mevcudu sayısı, kaynaştırma eğitime tabi öğrenci sayısı vs.)

Yıllar	2021	2022	2023
Genel Mevcut	483	534	556
Ortalama Sınıf Mevcudu	30	31	33
Mevcudu en fazla olan sınıf mevcudu sayısı	35	38	40
Mevcudu en az olan sınıf mevcudu sayısı	21	23	25
Kaynaştırma öğrenci sayısı	8	7	7

Tablo 21: Öğrenci Durumu Tablosu

- Öğrenci kursları (kurs açılan dersler, katılan öğrenci sayısı, görev alan öğretmenlerin sayısı, kursun akademik başarıya olan katkısı vs.)

Yıllar	2021	2022	2023
Destek Odası Sayısı	0	0	4
Destek Odası katılan öğrenci sayısı	0	0	8
Görev alan öğretmen sayısı	0	0	4
Başarıya olan katkısı	0	0	%60

Tablo 22: Öğrenci Kursları Tablosu

- Okul/kurumda yapılan sosyal faaliyetlerin (kutlamalar, anma günü, kermes vb.) neler olduğu, bunlarda görev alan öğretmen, öğrenci velilerin sayısı, katılım oranı belirtilir.

Yıllar	2021			2022			2023		
	Öğrt.	Öğrenci	Veli	Öğrt.	Öğrenci	Veli	Öğrt.	Öğrenci	Veli
Katılımcılar ve sayıları									
Tören ve Kutlamalar	20	450	175	23	510	260	25	535	285
Anma Günü	20	450	35	23	510	40	25	535	35
Bilgi yarışmaları	-	-	-	-	-	-	-	-	-
Münazara	-	-	-	-	-	-	-	-	-

Tablo 23: Okul Sosyal Faaliyetler Tablosu

- Okul/kurumda yapılan kültürel faaliyetlerin (gezi, sergi vb.) neler olduğu; kültürel faaliyetlerde görev alan öğretmen, öğrenci velilerin sayısı, katılım oranı belirtilir.

Yıllar	2021			2022			2023		
	Öğrt.	Öğrenci	Veli	Öğrt.	Öğrenci	Veli	Öğrt.	Öğrenci	Veli
Katılımcılar ve sayıları									
Halk Kütüphanesi Gezisi	9	260	60	10	290	92	11	320	105

Tablo 24: Okul Kültürel Faaliyetler Tablosu

- Okul/kurumun bilimsel yayınları (Okul/kurum ya da okul paydaşlarınca yayımlanan kitap, makale vb. bilimsel yayımlardan bahsedilir.),

Yıllar	2021	2022	2023
Yayımlanan Makale	-	-	-

Tablo 25: Okul Bilimsel Yayınlar Durum Tablosu

- Öğrenci devam durumu (öğrencilerin devamsızlık ortalaması, önceki yılda devamsızlıktan kalan öğrenci sayısı, bu yıl sürekli devamsızlık yapan öğrenci sayısı, önceden devamsız olup da devamı sağlanan öğrenci sayısı),

Yıllar	2021	2022	2023
Devamsızlıktan kalan öğrenci sayısı	0	1	4
Sürekli devamsız öğrenci sayısı	0	1	4
Devamsız olup da devamı sağlanan öğrenci sayısı	0	0	2

Tablo 26: Öğrenci Devam Durum Tablosu

- Spor kulübü faaliyetleri (Hangi branşlarda takım oluşturulduğu, antrenör sayısı, lisanslı öğrenci sayısı, bu alanda kazanılan başarılar, mezun olduktan sonra spora devam eden öğrenci sayısı vb. belirtilir.)

Yıllar	2021	2022	2023
Faaliyetler	Katılan Öğrenci Sayısı	Katılan Öğrenci Sayısı	Katılan Öğrenci Sayısı
Geleneksel Çocuk Oyunları	-	-	59
Futbol	56	60	70
Tekvando	0	0	4
Lisanslı Olan Öğrenci Sayısı	0	0	4
Diğer Branşlar	0	0	0

Tablo 27: Spor Kulübü Faaliyetleri Tablosu

- Isınma durumu (okulun nasıl ısıtıldığı, yakıt türü, ısınmanın tam sağlanıp sağlanmadığı, sağlanamıyorsa nedenleri, kalorifer görevlisinin eğitimi, belgesi),

Okulun Isınma Durumu	2021	2022	2023
Okulun Nasıl Isıtılıyor	Klima	Klima	Klima
Yakıt Türü Nedir?	Elektrik	Elektrik	Elektrik
Isınma Tam Sağlanıyor mu?	Evet	Evet	Evet

Tablo 28: Isınma Durumu Tablosu

- Sivil savunma çalışmaları (yangın tertibatı, yangın tüpü, ikaz alarm zili, elektrik tertibatının kontrolü, baca temizliği, kalorifer kazanın temizliği, sivil savunma tatbikatı vs.),

Sivil Savunma Çalışmaları	2021	2022	2023
Yangın Tertibatı Var Mı?	Var	Var	Var
Yangın Tüpü Var Mı?	Var	Var	Var
İkaz Alarm Zili Var Mı?	Var	Var	Var
Elektrik Tertibatı Kontrol Ediliyor Mu?	Ediliyor	Ediliyor	Ediliyor
Baca Temizliği Yapılıyor Mu?	Klima kullanılıyor temizlik yapılmıyor	Klima kullanılıyor temizlik yapılmıyor	Klima kullanılıyor temizlik yapılmıyor
Sivil Savunma Tatbikatı Yapılıyor Mu?	Yılda 2 Defa Yapılıyor	Yılda 2 Defa Yapılıyor	Yılda 2 Defa Yapılıyor

Tablo 29: Sivil Savunma Çalışmaları Tablosu

2.7.6. Kurum Kültürü Analizi

Kültür, toplumsal gelişme süreci içinde oluşturulan bütün maddî ve manevî değerler ile bunları yapmada sonraki nesillere iletmede kullanılan insanın doğal ve toplumsal çevresine egemenliğinin ölçüsünü gösteren araçların bütünüdür.

Kurum kültürü, kurumun kendine özgü inanç ve değerlerinin, kişiliğinin olmasıdır. Bir topluluğun sahip olduğu ve paylaştığı yaşam biçimidir. Kurumda paylaşılan temel değerlerin ve inançların bütünüdür, Kurumun Ruhudur. Tüm çalışanlar tarafından paylaşılan alışkanlıklar, tutum ve davranış kalıplarından oluşur. Bir kurum içinde oluşmuş, paylaşılan ortak inançlar, değerler ve alışlagelmiş davranış kalıplarıdır.

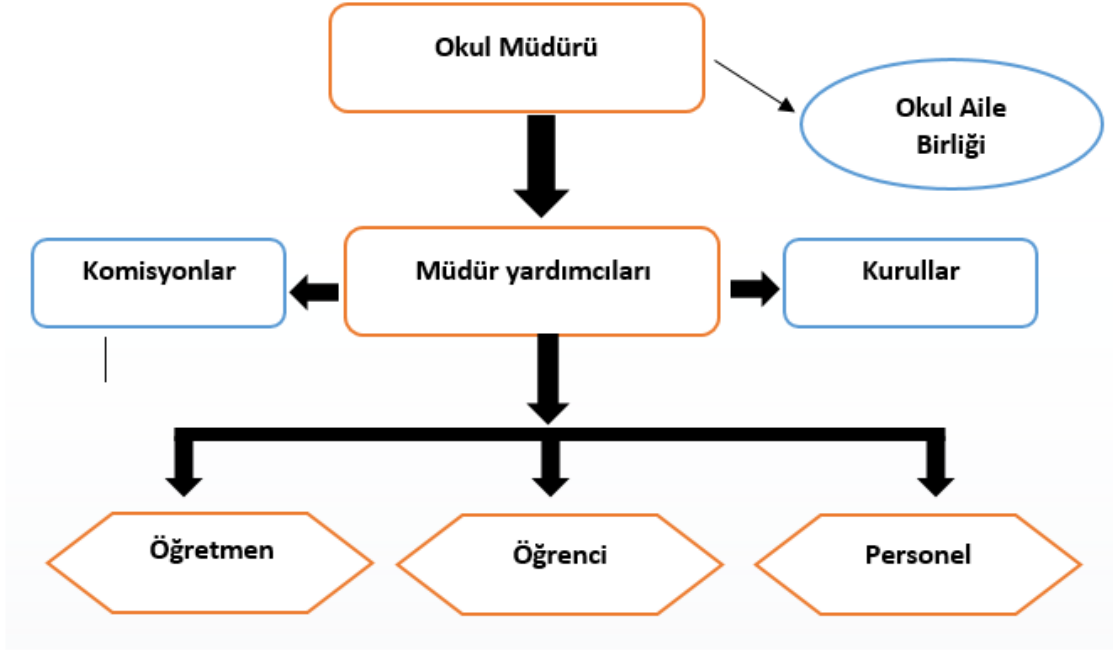
Paydaş anketi analizlere göre kurumun Güçlü olduğu alanlar:

1. Örgüt Kültürü
2. Demokratik Karar Alma Mekanizması
3. Liyakat Sahibi Yönetici ve Öğretmenler
4. Gelişim ve Değişime Açık Örgüt Yapısı
5. Okul-Aile İletişim Mekanizması

Paydaş analizi sonuçlarına göre geliştirilmeye açık alanlar:

1. Okul Hijyen ve Temizliği
2. Bakım-Onarım İşlemleri
3. Kantin Ürün Çeşitliliği
4. Veli-Öğrenci Farkındalık Eğitimleri

2.7.7. Teşkilat Yapısı



Şekil 1: Erdemli İlkokulu Teşkilat Şeması

2.8. GZFT Analizi

GZFT (SWOT) Analizi, bir planın geliştirilmesi veya bir sorunun çözümü amacıyla, bir kurumun veya durumun güçlü yanlarını belirleyerek bunları en uygun fırsatlarla eşleştiren, zayıf ve tehdit edici yönleri azaltmayı hedefleyen sistematik bir planlama (stratejik planlama) aracıdır.

Kurumsal strateji ve konumlanma açısından başvurulan bir yöntem olan SWOT analizi, ilk başta ifade edildiği gibi, firma, kurum, örgüt vs. gibi bir organizasyonun iç-dış durumunun etrafıca incelenip değerlendirildiği bir analiz uygulamasıdır.

GZFT analizine stratejik planlama ekibi üyeleriyle "Beyin Fırtınası" tekniği kullanılarak tespit edilmeye çalışılmıştır. Bunun yanında iç ve dış paydaşlara yönelik yapılan anket sonuçlarından da yararlanarak sonuçlar GZFT analizine dâhil edilmiştir.

2.8.1.İçsel Faktörler

GÜÇLÜ YÖNLER	
1	Yöneticilerin yetkinlik düzeyinin yeterli olması
2	Liderlik davranışlarını sergileyebilen yönetici ve çalışanların bulunması.
3	Teknolojik araçların, internet ağının mevcut olması.
4	Öğrencilerde yaptırım gerektirecek olumsuz davranışların çok az olması.
5	Okulun genel anlamda güvenlik probleminin bulunmaması
6	Okul-Aile birliğinin iyi çalışması
7	Yeniliklere, değişimlere açık bir kurum anlayışı olması.
8	Personel arası iletişimin iyi olması
9	Kaynakların verimli yönde kullanılması
10	Uygulanan çağdaş bir yönetim yaklaşımının olması
11	Personelin tamamının teknolojik araç ve yazılımları kullanması ve bununla ilgili eğitimler almış olması.
12	Personelin azimli ve fedakârca çalışmalar yapıyor olması
13	Sürekli devamsız öğrencimizin az olması
14	Okulumuzun bulunduğu çevrenin sakin bir yapıya sahip olması
15	Okul bahçemizin yeterince büyük alana sahip olması

Tablo 30: Güçlü Yönler Tablosu

ZAYIF YÖNLER	
1	Spor salonunun olmaması
2	Öğrencilerimizin ülke ve il genelinde katıldıkları sınavlarda, beklenen başarıyı gösterememeleri
3	Öğrencilerin okuma alışkanlıklarının yetersizliği
4	Kısmi olarak öğrencilerin gelir seviyesinin düşük olması
5	Kısmi olarak öğrencilerimizin özgüvenlerinin az olması
6	Maddi kaynağımızın az olması ve bakım onarım işlerinin çok olması
7	Kısmi olarak parçalanmış aile yapısının olması
8	Öğrencilerde temizlik ve kamu malı kültürünün bilinçli kullanımı bilincinin yetersiz olması

Tablo 31: Zayıf Yönler Tablosu

2.8.2. Dışsal Faktörler

FIRSATLAR	
1	Okulun diğer okul/kurumlarla işbirliğinin güçlü olması
2	Gelişen teknolojiyi zamanında tanıyabilme imkanı
3	Okula ulaşımın kolay olması.
4	Öğretmenler ve diğer personel tarafından tercih edilir bir okul olması.
5	Kış şartlarının olumsuz geçmemesi ve yeryüzü şekillerinin eğitim-öğretimde aksaklığa yer vermemesi
6	Kurum ve bağlı kurumlarda, ihtiyaç duyulan çeşitlilikte niteliklere ve eğitim düzeyine sahip personelin çalışması
7	Okulumuzun çevrede iyi bilinmesi
8	Eğitim kurumlarının yerel yönetimler ile işbirliğinin kolay olması
9	Çevremizde her mevsim iş olanaklarının olması
10	Turizme açık bir yerde olmak

Tablo 32: Fırsatlar Tablosu

TEHDİTLER	
1	Medyanın (Özellikle TV Dizileri ve Magazin programlarının) öğrenciler üzerindeki olumsuz etkilerinin bulunması
2	Öğrencilere aile desteğinin yetersizliği
3	Kısmi olarak ailelerin düşük ekonomik seviyelerinin eğitim öğretim faaliyetlerini olumsuz etkilemesi
4	Parçalanmış aile yapısının çok olması
5	Yaz mevsiminin erken gelmesi ve çok sıcak geçmesi.
6	Yaylacılık tarımı gereği göç döngüsü
7	Okulun gelir kaynaklarının yetersiz olması

Tablo 33: Tehditler Tablosu

2.9. Tespitler ve İhtiyaçlar

Tespitler ve ihtiyaçlar analizi ile GZFT analizi sonucunda ortaya çıkan sonuçlara göre planın geleceğe yönelim bölümü ile ilişkilendirilmiş ve buradan hareketle hedef, gösterge ve eylemlerin belirlenmesi sağlanmıştır.

Gelişim ve sorun alanları ayrımında eğitim ve öğretim faaliyetlerine ilişkin üç temel tema olan Eğitime Erişim, Eğitimde Kalite ve kurumsal Kapasite kullanılmıştır. Eğitime erişim, öğrencinin eğitim faaliyetine erişmesi ve tamamlamasına ilişkin süreçleri; Eğitimde kalite, öğrencinin akademik başarısı, sosyal ve bilişsel gelişimi ve istihdamı da dâhil olmak üzere eğitim ve öğretim sürecinin hayata hazırlama evresini; Kurumsal kapasite ise kurumsal yapı, kurum kültürü, donanım, bina gibi eğitim ve öğretim sürecine destek mahiyetinde olan kapasiteyi belirtmektedir.

Güçlü Yönler-Zayıf Yönler, Fırsatlar, Tehditler Temalar ilişkisi

Güçlü Yönler		
Eğitim ve Öğretime Erişim	Eğitim ve Öğretimde Kalite	Kurumsal Kapasite
<ol style="list-style-type: none"> 1. İlkokuldaki okullaşma oranının yüksek olması 2. Sürekli devamsız öğrencimizin az olması 3. Okulumuzun bulunduğu çevrenin sakin bir yapıya sahip olması 4. Özel Eğitim sınıfına sahip olunması 	<ol style="list-style-type: none"> 5. İdareci ve öğretmenlerin yeni görüşlere açık olması 6. İdare ve öğretmenler arasındaki işbirliğinin kuvvetli olması 7. Çok çeşitli öğretim yöntem ve tekniklerinin kullanılması 	<ol style="list-style-type: none"> 1. Teknolojik araçların, internet ağının mevcut olması. 2. Okulun merkezi bir yerde bulunması 3. Okul bahçemizin yeterince büyük alana sahip olması 4. Liderlik davranışlarını sergileyebilen yönetici ve çalışanların bulunması.
Zayıf Yönler		
Eğitim ve Öğretime Erişim	Eğitim ve Öğretimde Kalite	Kurumsal Kapasite
<ol style="list-style-type: none"> 1. Okulumuzdaki öğrenci devamsızlık durumu 	<ol style="list-style-type: none"> 1. Velilerin çocuklarına, okula, eğitim- öğretime ilgisiz olması 2. Öğrencilerde okuma alışkanlığı yetersizliği 3. Öğrencilerde temizlik ve kamu malını bilinçli kullanma kültürü zayıflığı 	<ol style="list-style-type: none"> 1. Sportif alan ve imkânların yetersizliği 2. Kütüphanenin olmaması 3. Bakım-onarım gerekliliğinin fazla olması 4. Temizlik ve hijyen konusunda öğrencilerin duyuşsuzluğu
Fırsatlar		
Eğitim ve Öğretime Erişim	Eğitim ve Öğretimde Kalite	Kurumsal Kapasite
<ol style="list-style-type: none"> 1. Velilerin eğitim öğretime duyarlı olmaları, 2. Kış şartlarının olumsuz geçmemesi ve yeryüzü şekillerinin eğitim-öğretimde aksaklığa yer vermemesi. 3. Okulun çevrede iyi bilinmesi ve okula ulaşımın kolay olması 	<ol style="list-style-type: none"> 1. Okulun diğer okul/kurumlarla işbirliğinin güçlü olması 2. Kurum ve bağlı kurumlarda, ihtiyaç duyulan çeşitlilikte niteliklere ve eğitim düzeyine sahip personelin çalışması 3. Öğretmenler ve diğer personel tarafından tercih edilir bir okul olması. 	<ol style="list-style-type: none"> 1. Eğitim kurumlarının yerel yönetimler ile işbirliğinin kolay olması 2. Çevremizde her mevsim iş olanaklarının olması 3. Gelişen teknolojiyi zamanında tanıyabilme imkanı 4. İş güvenliği kurslarının sıkça alınabilme durumu
Tehditler		
Eğitim ve Öğretime Erişim	Eğitim ve Öğretimde Kalite	Kurumsal Kapasite
<ol style="list-style-type: none"> 1. Yayılcılık tarımı gereği göç dögüsü 2. Yaz mevsiminin erken gelmesi ve çok sıcak geçmesi. 3. Yabancı öğrenci yoğunluğu konusunda iletişim kuramama 	<ol style="list-style-type: none"> 1. Annesi ve babası ayrı öğrenci oranı, 2. Medyanın (Özellikle TV Dizileri ve Magazin programlarının) öğrenciler üzerindeki olumsuz etkilerinin bulunması 3. Öğrencilere aile desteğinin yetersizliği 	<ol style="list-style-type: none"> 1. Velilerimizin eğitim düzeyinin yetersizliği 2. Okulun gelir kaynaklarının yetersiz olması 3. Okul taşıma servisleri ile alakalı potansiyel problemler

Tablo 34: Tespitler, İhtiyaçlar Tablosu

3. GELECEĞE BAKIŞ

3.1. Misyon, Vizyon ve Temel değerler

Okul Müdürlüğümüzün Misyon, vizyon, temel ilke ve değerlerinin oluşturulması kapsamında öğretmenlerimiz, öğrencilerimiz, velilerimiz, çalışanlarımız ve diğer paydaşlarımızdan alınan görüşler, sonucunda stratejik plan hazırlama ekibi tarafından oluşturulan Misyon, Vizyon, Temel Değerler; Okulumuz üst kurulana sunulmuş ve üst kurul tarafından onaylanmıştır.

3.2. MİSYON

Erdemli İlkokulu olarak, çağdaş eğitim amaç ve ilkeleri doğrultusunda, Atatürkçü düşünceyi özümsemiş, milli ve manevi değerlere bağlı, çağdaş yaşamın gerektirdiği bilgi beceri ve değerlerle donatılmış, teknolojik yeniliklere açık ve bunları kullanabilen, sürekli öğrenmeye ve kendini geliştirmeye istekli, kendisi ve çevresi ile barışık, sosyal becerileri güçlü, özgüveni yüksek, sorumluluk sahibi ve çalışkan öğrencileri, bireysel gelişim özelliklerini dikkate alarak özenle yetiştirmek.

3.3 VİZYON

Eğitim öğretim ortamları, yetiştirdiği öğrencilerin nitelikleri ve başarısı ile lider ve örnek okul olmak.

3.4 TEMEL DEĞERLER

4. Saygı
5. Bilimsellik
6. Adanmışlık
7. Öğrenen organizasyon
8. Etkin iletişim
9. Memnuniyet
10. Özdenetim
11. Etik değerlere bağlılık
12. Sorumluluk anlayışı
13. Zamanında hizmet

4. AMAÇ, HEDEF VE STRATEJİLERİN BELİRLENMESİ

4.1 Amaç, Hedef ve Göstergeler

EĞİTİM ÖĞRETİME ERİŞİM								
AMAÇ 1	Öğrencilerin eğitim öğretime etkin katılımlarıyla donanımlı olarak bir üst öğrenime geçişi sağlanacaktır.							
HEDEF 1	Kayıt bölgemizde yer alan çocukların okullaşma oranlarını artırmak ve öğrencilerin uyum ve devamsızlık sorunlarını gidermek.							
PERFORMANS GÖSTERGESİ	Hedef Etkisi %	Mevcut	HEDEF					2028
			2023	2024	2025	2026	2027	
P.G.1.1.1 Kayıt bölgesindeki öğrencilerden okula kayıt yaptıranların oranı	20	97	100	100	100	100	100	
P.G.1.1.2 İlkokul birinci sınıf öğrencilerinden en az bir yıl okul öncesi eğitim almış olanların sayısı	20	95	97	99	100	100	100	
P.G.1.1.3 20 gün ve üzeri özürlü devamsızlık yapan öğrenci oranı	20	0,021	0,015	0,010	0,007	0,002	0	
P.G.1.1.4 20 gün ve üzeri özürsüz devamsızlık yapan öğrenci oranı	20	0,026	0,020	0,015	0,010	0,005	0	
P.G.1.1.5 Sürekli devamsızlık yapan öğrenci oranı	20	0,015	0,010	0,05	0	0	0	
Koordinatör Birim	Okul müdür/ Müdür yardımcısı							
İş birliği yapılacak birimler	Sınıf Öğretmenleri, Rehber öğretmenleri, Okul aile birliği							
Riskler	<ul style="list-style-type: none">- İhtiyaçların karşılanmasına yönelik mali kaynakların yetersiz kalması- Öğrencilerin okula devamının sağlanması hususunda okul-aile iş birliğinin yetersiz kalması- Öğrenme kayıplarının telafi edilmesi amacıyla düzenlenen mekanizmaların yetersiz kalması-Veli duyarsızlığı							
Stratejiler	<p>S.1.1 Öğrencilerin devamsızlık nedenleri tespit edilerek devamsızlığa neden olan etmenler giderilecektir.</p> <p>S.1.2 Kayıt bölgesinde yer alan öğrenciler tespit edilecektir.</p> <p>S.1.3 Okula Yeni Başlayan Öğrencilere Oryantasyon Eğitimi Verilecektir.</p> <p>-S.1.4 Yabancı Öğrencilere Yönelik Uyum/Eğitim Faaliyetleri Düzenlenecek</p> <p>S.1.5 Devamsızlık yapan öğrencilerin velileri ile toplantı ve görüşmeler yapılacaktır.</p>							
Maliyet Tahmini	72100 TL							

Tespitler	- Ailelerin eğitime ilişkin farkındalık düzeyinin yeterince yüksek olmaması - Devamsızlığın önlenmesi ve öğrenme kayıplarının giderilmesi için etkili rehberlik yapılması
İhtiyaçlar	- Aile eğitimlerine devam edilmesi - İlgili kurum ve kuruluşlarla iş birliğinin artırılması

Tablo 35: Stratejik Amaç 1 Hedef 1 Tablosu

EĞİTİM ÖĞRETİMDE KALİTE								
AMAÇ 1	Öğrencilerin eğitim öğretime etkin katılımlarıyla donanımlı olarak bir üst öğrenime geçişi sağlanacaktır.							
HEDEF 2	Öğrenme kazanımlarını takip eden ve velileri de sürece dâhil eden bir yönetim anlayışı ile öğrencilerimizin akademik başarıları ve sosyal faaliyetlere etkin katılımı artırılacaktır.							
PERFORMANS GÖSTERGESİ	Hedef e Etkisi	Mevcut	HEDEF					2028
			2023	2024	2025	2026	2027	
P.G.1.2.1 İlkokullarda Yetiştirme Programına dâhil olan öğrencilerin Türkçe kazanımlarına ulaşma oranı	20	92	95	98	100	100	100	
P.G.1.2.2 İlkokullarda Yetiştirme Programına dâhil olan öğrencilerin matematik kazanımlarına ulaşma oranı	20	89	93	97	100	100	100	
P.G.1.2.3 Devamsızlıktan Sınıf Tekrarı Yapan Öğrenci sayısı	30	4	0	0	0	0	0	
P.G.1.2.4 Başarısızlıktan Dolayı Sınıf Tekrarı Yapan Öğrenci sayısı	30	4	0	0	0	0	0	
Koordinator Birim	Okul Rehberlik Yürütme Kurulu, Okul Müdürü/Müdür Yardımcısı							
İş birliği yapılacak birimler	Sınıf öğretmenleri, rehberlik servisi, öğrenci velileri							
Riskler	<ul style="list-style-type: none"> - Velilerin İlkokullarda Yetiştirme Programı'na karşı olumsuz tutumu - Görev almak isteyen öğretmen sayısı yetersizliği - Uygulamalarda karşılanacak negatif eğilimli sorunlar 							
Stratejiler	<p>S.2.1 Öğrencilerin Türkçe ve matematik dersindeki eksikleri tespit edilerek İYEP aracılığıyla akademik yeterliklerinin artırılması sağlanacaktır.</p> <p>S.2.2 Uzaktan eğitim videoları aracılığıyla öğrencilerin tamamlayıcı ve destekleyici eğitim almaları sağlanacaktır.</p> <p>S.2.3 İYEP'in ders içeriklerine katkı sağlayacak etkinlik, okuma vb aktivitelerin zenginleştirilmesi sağlanacaktır.</p>							

	S.2.4 Öğrencilerin Akademik Ve Sosyal Gelişimleri İçin Okulumuzda Destek Programları Uygulanacaktır.
Maliyet Tahmini	40060 TL
Tespitler	<ul style="list-style-type: none"> • Destekleme ve Yetiştirme Kursları'nda devamsızlık oranının ve kapanan kurs sayısının fazla olması • İlkokullarda yetiştirme programına katılımın az olması • Öğrenme kayıplarını önlemeye yönelik mekanizmaların yetersiz kalması
İhtiyaçlar	<ul style="list-style-type: none"> • Devamsızlığın önlenmesi ve öğrenme kayıplarının giderilmesi için rehberlik sisteminin geliştirilmesi • Yeterli görev talebinde bulunan öğretmen • Öğrenme kayıplarını telafi edecek güçlü mekanizmalara ihtiyaç duyulması

Tablo 36: Stratejik Amaç 1 Hedef 2 Tablosu

EĞİTİM ÖĞRETİMDE KALİTE								
AMAÇ 2	Öğrencilere medeniyetimizin ve insanlığın ortak değerleriyle çağın gereklerine uygun bilgi, beceri, tutum ve davranışlar kazandırılacaktır.							
HEDEF 1	Öğrencilere evrensel değerler, sağlıklı yaşam ve çevre bilinci duyarlılığı kazandırılacaktır.							
PERFORMANS GÖSTERGESİ	Hedef e Etkisi	Mevcut	HEDEF					2028
			2023	2024	2025	2026	2027	
P.G.2.1.1 Öğrenci başına okunan kitap sayısı	20	45	50	55	60	65	70	
P.G.2.1.2 Sağlıklı ve dengeli beslenme ile ilgili düzenlenen faaliyet sayısı (Eğitim, faaliyet, gezi Proje, vb.)	30	8	10	12	14	17	20	
P.G.2.1.3 Çevre bilincinin artırılmasına yönelik düzenlenen faaliyet sayısı (Eğitim, faaliyet, gezi Proje, vb.)	30	12	15	20	24	29	35	
P.G.2.1.4 Gelenek, görenek, örf, adet, görgü kuralları temalı etkinlik sayısı	20	9	12	16	20	25	30	

Koordinatör Birim	Okul müdür/ Müdür yardımcısı, Rehber Öğretmen
İş birliği yapılacak birimler	Kütüphanecilik Kulübü, Spor Kulübü, Sınıf Öğretmenleri, Okul Aile Birliği
Riskler	<ul style="list-style-type: none"> • Okul dışı sosyal etkinliklere öğrenci katılımında güvenlik riskinin var olması • Mali ihtiyaçların teminindeki kaynak yetersizliği • Dezavantajlı bölgelerde sosyal etkinliklerin uygulanmasına yönelik zorluklar • Okul dışı imkanların oluşturulmasında ilgili kurum ve kuruluşların yeterli desteği göstermemesi
Stratejiler	<p>S1 Okul kütüphanesi oluşturulacak, öğrencilerin kütüphaneden yararlanması sağlanacaktır.</p> <p>S2 Türkçe dersinde ders saatinin bir bölümü okumaya ayrılacak ve okul müdürlüğünce planlanan zamanlarda okuma etkinlikleri düzenlenecektir.</p> <p>S3 Serbest etkinlikler saati, öğrencilerin sanatsal, sportif ve kültürel faaliyetlere katılım sağlayacağı şekilde düzenlenecektir.</p> <p>S4 Öğrencilere sağlıklı ve dengeli beslenmelerine yönelik bilgilendirme eğitimleri ve etkinlikler yapılacaktır.</p> <p>S5 Öğrencilerin çevre bilincinin artırılmasına yönelik etkinlikler yapılacaktır.</p> <p>S6 Öğrencilere, nezaket ve görgü kuralları konusunda eğitimler verilerek konuya ilişkin etkinlikler düzenlenecektir.</p>
Maliyet Tahmini	110000 TL
Tespitler	<p>*Öğrenme etkinliklerinde öğrencilerin toplumsal kültürümüze yönelik kazanımları yeterince edinmemesi ve hedeflenen başarıyı gösteremeyen öğrencilerin yeterince desteklenememesi</p> <p>*Okul kütüphanesinin bulunmaması</p>
İhtiyaçlar	<ul style="list-style-type: none"> • İlgili kurum ve kuruluşlarla iş birliğinin artırılması • Öğrencilerin sosyal, sportif, kültürel açıdan fırsat eşitliği temelinde desteklenme ihtiyacı • Öğrencileri sosyal, sportif, kültürel faaliyetlere yönlendirecek teşvik mekanizmalarının güçlendirilmesi • Okul kütüphanesi ihtiyacı

Tablo 37: Stratejik Amaç 2 Hedef 1 Tablosu

EĞİTİM ÖĞRETİMDE KALİTE

AMAÇ 3	Temel eğitimde öğrencilerin kaliteli eğitime erişimleri fırsat eşitliği temelinde artırılarak bilişsel, duyuşsal ve fiziksel olarak çok yönlü gelişimleri sağlanacak ve temel hayat becerilerini edinmiş öğrenciler yetiştirilecektir.							
HEDEF 1	Öğrencilerin bilimsel, kültürel, sanatsal, sportif ve toplum hizmeti alanlarında ders dışı etkinliklere katılım oranı artırılabacaktır.							
PERFORMANS GÖSTERGESİ	Hedef e Etkisi	Mevcut	HEDEF					2028
			2023	2024	2025	2026	2027	
PG.3.1.1 Okulda bir eğitim ve öğretim döneminde bilimsel, kültürel, sanatsal ve sportif alanlarda en az bir faaliyete katılan öğrenci oranı (%)	20	60	70	75	80	90	100	
PG.3.1.2 Bir eğitim ve öğretim yılında en az iki sosyal sorumluluk ve toplum hizmeti faaliyetine katılan öğrenci oranı (%)	20	35	42	50	60	75	90	
PG.3.1.3 Bir eğitim ve öğretim yılında yerel, ulusal ve uluslararası proje, yarışma vb. etkinliklere katılan öğrenci oranı (%)	20	30	35	40	45	50	60	
PG.3.1.4 Okulda bir eğitim ve öğretim yılında geleneksel çocuk oyunları alt başlığında en az bir faaliyete katılan öğrenci oranı (%)	20	40	50	60	75	90	100	
PG.3.1.5 Okulda bir eğitim ve öğretim yılında geleneksel çocuk oyunlarına yönelik olarak düzenlenen alan/mekân sayısı.	20	2	5	7	10	10	10	
Koordinatör Birim	Okul müdür/ Müdür yardımcısı, Rehberlik Servisi, Spor Kulübü							
İş Birliği Yapılacak Birimler	Sınıf Öğretmenleri, sosyal kulüpler, okul aile birliği							
Riskler	<ul style="list-style-type: none">- Mali kaynak yetersizliği- Etkinliklere yönelik fiziksel mekan/alan oluşturma sorunu- Öğrenci ve veli ilgisizliği- Mevzuat, müfredet yükümlülüğü zamansal yetersizlik							
Stratejiler	S.3.1 Her bir öğrencinin bir kulüp faaliyetinde aktif olarak yer alması sağlanarak kulüp faaliyetlerinin etkinliği artırılabacaktır. S.3.2 Öğrencilerin seviyelerine uygun olarak toplumsal sorunların çözümüne katkı sağlamak ve farkındalık oluşturmak amacıyla afet ve acil durum, çevre, eğitim, spor, kültür ve turizm, sağlık ve sosyal hizmetler alanlarında toplum hizmeti faaliyetlerine katılımları artırılabacaktır.							

	<p>S.3.3 Okul bünyesinde yarışmalar düzenlenecektir.</p> <p>S.3.4 Diğer kurum ve kuruluşlarla iş birliği içerisinde yürütülen bilimsel, sosyal, kültürel, sanatsal ve sportif alanlardaki faaliyetler artırılacaktır.</p> <p>S.3.5 Okul bahçeleri çocukların geleneksel oyunlarla vakit geçirmelerini sağlayacak ve gelişimlerini destekleyecek şekilde etkin olarak kullanılacaktır.</p> <p>S.3.6 Okul bünyesinde etkinlikler düzenlenecektir.</p> <p>S.3.7 Öğrencilerin yerel, ulusal ve uluslararası proje ve yarışmalara katılmaları teşvik edilecektir.</p> <p>S.3.8 E-okul sisteminde bulunan sosyal etkinlik modülünde gerçekleştirilen etkinlikler işlenecektir.</p> <p>S.3.9 Okul bahçeleri geleneksel çocuk oyunlarına yönelik düzenlenecektir.</p> <p>S.3.10 Öğrenci seviyesi ve öğretim programı kazanımlarına uygun olarak geleneksel çocuk oyunları ders içi etkinliklerde kullanılacaktır.</p> <p>S11 Eğitim- öğretim yılı içerisinde okullarda geleneksel çocuk oyunları şenliği yapılacaktır.</p>
Maliyet Tahmini	180000 TL
Tespitler	<ul style="list-style-type: none"> • Öğrencilerin öğrenme etkinliklerini destekleyecek, yenilikçi ve yaratıcı düşünme becerilerini geliştirecek fırsatların yetersiz olması • Öğrenme etkinliklerinde öğrencilerin toplumsal kültürümüze yönelik kazanımları yeterince edinmemesi ve hedeflenen başarıyı gösteremeyen öğrencilerin yeterince desteklenmemesi • Ailelerin akademik kaygı sebebiyle öğrencileri sosyal ve kültürel etkinliklere daha az göndermeleri • Okulların, çevrelerinde bulunan ve öğrencilerin gelişimlerine katkı sunabilecek kurum ve kuruluşlarla yeterince etkileşim içinde olmaması
İhtiyaçlar	<ul style="list-style-type: none"> • Okul bahçelerinde ve diğer eğitim ortamlarında geleneksel oyun alanı ihtiyacı • İlgili kurum ve kuruluşlarla iş birliğinin artırılması • Öğrencilerin sosyal, sportif, kültürel açıdan fırsat eşitliği temelinde desteklenme ihtiyacı • Öğrencileri sosyal, sportif, kültürel faaliyetlere yönlendirecek teşvik mekanizmalarının güçlendirilmesi

Tablo 38: Stratejik Amaç 3 Hedef 1 Tablosu

EĞİTİM VE ÖĞRETİMDE KAPASİTE

AMAÇ 4	Eğitim ve öğretimin niteliğinin geliştirilmesini sağlayacaktır.						
HEDEF 1	Kurum personelinin mesleki gelişimlerinin artırılması sağlanacaktır.						
PERFORMANS GÖSTERGESİ	Hedefe Etkisi	Mevcut	HEDEF				
		2023	2024	2025	2026	2027	2028
PG.4.1.1 Uzaktan ve yüz yüze hizmet içi eğitimi alan yönetici ve öğretmen sayısı	30	31	31	31	31	31	31
PG.4.1.2 Eğitim alan yardımcı personel sayısı	15	5	5	5	5	5	5
PG.4.1.3 Ulusal ve uluslararası projelere katılım sağlayan öğretmen sayısı	10	1	3	5	8	10	15
PG.4.1.4 Öğretmenlere ve yöneticilere yönelik düzenlenen eğitim sayısı	20	9	15	20	26	30	35
PG.4.1.5 Yüksek lisans eğitimini sürdüren/ tamamlayan öğretmen ve yönetici sayısı	15	5	5	6	8	10	13
PG.4.1.6 Doktora eğitimini sürdüren/tamamlayan öğretmen ve yönetici sayısı	10	0	1	2	2	3	4
Koordinatör Birim	Okul müdür/ Müdür yardımcısı						
İş Birliği Yapılacak Birimler	İlçe Mem, Üniversiteler						
Riskler	<ul style="list-style-type: none">- Üniversiteler ile yeterli düzeyde iş birliği imkanı sağlanamaması- Politika değişiklikleri yaşanması- Değişen teknolojik gelişmelere karşı uyum						
Stratejiler	<p>S1 Okul yöneticilerinin ve öğretmenlerin mesleki gelişim ihtiyaçları tespit edilerek bu ihtiyaçları gidermeye yönelik bir mesleki gelişim planı hazırlanacaktır.</p> <p>S2 Bakanlık, diğer kurum ve kuruluşlarla yapılan iş birlikleri kapsamında yardımcı personelin görev alanı ile ilgili iş başı eğitim almaları sağlanacaktır.</p> <p>S3 Okul öğretmenlerinin alanlarında mesleki gelişimlerini ve öğretmenlik yeterliklerini geliştirmek için mahalli ve merkezi düzeyde eğitim almaları sağlanacaktır.</p> <p>S4 Okul yöneticilerinin ve öğretmenlerin dijital platformlar aracılığıyla verilen eğitimlere katılmaları teşvik edilecektir.</p> <p>S5 Okul personelinin motivasyon, iş doyum ve kurumsal bağlılık düzeylerini artıracak çalışmalar yapılacaktır.</p>						
Maliyet Tahmini	175000 TL						

Tespitler	<ul style="list-style-type: none"> • Yönetici ve öğretmenlerin Mesleki gelişim eğitimlerinde üniversiteler ile yeterli düzeyde iş birliği imkanı sağlanamaması • Öğretmen ve yöneticilere verilen Mesleki gelişim eğitimlerinin nitelik ve niceliğinin geliştirilmeye acık olması • Öğretmenlerin talep ettikleri düzeyde eğitim alamaması • Öğretmenlerin yeterli düzeyde talepte bulunmaması
İhtiyaçlar	<ul style="list-style-type: none"> • İhtiyaç duyulan alanlarda öğretmen ve yöneticilere üniversiteler aracılığıyla Mesleki gelişim eğitimlerinin verilmesi • Mesleki gelişimde, yerel ihtiyaçlara duyarlı ve okul bağlamıyla uyumlu yeni yaklaşımlar olarak tanımlanan Mesleki gelişim toplulukları, okul temelli Mesleki gelişim ve öğretmen- yönetici hareketlilik programlarının yaygınlaştırılması ve öğretmenlerin bu faaliyetlere erişilebilirliğinin artırılması

Tablo 39: Stratejik Amaç 4 Hedef 1 Tablosu

4.2 Maliyetlendirme

Kaynaklar

	2023	2024	2025	2026	2027	2028	Toplam
Genel Bütçe	0	0	0	0	0	0	0
Valilikler ve Belediyelerin Katkısı	0	0	0	0	0	0	0
Okul Aile Birlikleri	8935 TL	24800 TL	35000 TL	49000 TL	68600 TL	96040 TL	273440 TL
Kira	9200 TL	28500	37050	48165	62614	81391	257720 TL
Diğer	0	4000 TL	6000 TL	8000 TL	12000 TL	16000 TL	46000
TOPLAM	18135 TL	57300	78050	105165	143214	193431	577160 TL

Tablo 40: Kaynak Tablosu *(Toplamlar 2023 yılı çıkarılarak çıkarılmıştır)

2024-2028 Stratejik Planı Faaliyet/Proje Maliyetlendirme Tablosu

	2024	2025	2026	2027	2028	P.G. Toplamı	TOPLAM MALİYET
Amaç 1 Hedef 1							
P.G 1.1.1	1400	1900	2700	3650	4770	14420 TL	72100 TL
P.G 1.1.2	1400	1900	2700	3650	4770	14420 TL	
P.G 1.1.3	1400	1900	2700	3650	4770	14420 TL	
P.G 1.1.4	1400	1900	2700	3650	4770	14420 TL	
P.G 1.1.5	1400	1900	2700	3650	4770	14420 TL	
Amaç 1 Hedef 2							
P.G 1.2.1	2000	2800	3800	5000	6430	20030 TL	40060 TL
P.G 1.2.2	2000	2800	3800	5000	6430	20030 TL	
P.G 1.2.3	0	0	0	0	0	0	
P.G 1.2.4	0	0	0	0	0	0	
Amaç 2 Hedef 1							
P.G 2.1.1	5000	6600	8500	10600	13300	44000 TL	110000 TL
P.G 2.1.2	2000	2900	4250	5600	7250	22000 TL	
P.G 2.1.3	3500	4800	6400	8200	10100	33000 TL	
P.G 2.1.4	1200	1500	2000	2700	3600	11000 TL	
Amaç 3 Hedef 1							
P.G 3.1.1	3000	4200	5400	6600	7800	27000 TL	180000 TL
P.G 3.1.2	2600	3700	4800	5900	7000	24000 TL	
P.G 3.1.3	12800	16000	19200	22400	25600	96000 TL	
P.G 3.1.4	2400	3300	4200	5100	6000	21000 TL	
P.G 3.1.5	1200	1800	2400	3000	3600	12000 TL	
Amaç 4 Hedef 1							
P.G 4.1.1	0	0	0	0	0	0	175000 TL
P.G 4.1.2	0	0	0	0	0	0	
P.G 4.1.3	1300	2000	2800	3900	5000	15000 TL	
P.G 4.1.4	5400	8000	10600	13200	15800	53000 TL	
P.G 4.1.5	6400	8100	9800	11500	13200	49000 TL	
P.G 4.1.6	6400	9000	11600	14200	16800	58000 TL	
TOPLAM	64200	87000	113050	141150	171760		577160 TL (Amaç 1,2,3,4)

Tablo 41: Maliyetlendirme Tablosu

5. İZLEME VE DEĞERLENDİRME

Okulumuz Stratejik Planı izleme ve değerlendirme çalışmalarında 5 yıllık Stratejik Planın izlenmesi ve 1 yıllık gelişim planının izlenmesi olarak ikili bir ayrıma gidilecektir.

Stratejik planın izlenmesinde 6 aylık dönemlerde izleme yapılacak denetim birimleri, il millî eğitim müdürlüğü ve Bakanlık denetim ve kontrollerine hazır halde tutulacaktır.

Yıllık planın uygulanmasında yürütme ekipleri ve eylem sorumlularıyla aylık ilerleme toplantıları yapılacaktır. Toplantıda bir önceki ayda yapılanlar ve bir sonraki ayda yapılacaklar görüşülüp karara bağlanacaktır.

2024-2028 yıllara göre faaliyet raporları (Haziran-Temmuz) hazırlanarak İlçe Milli Eğitim Müdürlüğü Strateji Geliştirme Hizmetleri Şube Müdürlüğüne gönderilmek üzere hazır tutulacaktır.

6. TABLO/ŞEKİL/GRAFİKLER/EKLER

Tablo 1: Stratejik Planlama Kurulu üyeleri

Tablo 2: Stratejik Planlama Ekibi Üyeleri

Tablo 3: Yasal Yükümlülükler ve Mevzuat Analizi Tablosu

Tablo 4: Üst Politika Belgeleri Analizi Tablosu

Tablo 5: Faaliyet Alanları ile Ürün/Hizmetlerin Belirlenmesi Tablosu

Tablo 6: Paydaşlar Tablosu

Tablo 7: Paydaş Önceliklendirme Tablosu

Tablo 8: Öğrenci Anketi Sonuç Tablosu

Tablo 9: Öğretmen Anketi Sonuç Tablosu

Tablo 10: Veli Anketi Sonuç Tablosu

Tablo 11: Kurum İçi Analiz Tablosu

Tablo 12: Erdemli İlkokulu Çalışanlarının Eğitim Düzeyi ve Cinsiyetine Göre Dağılım

Tablo 13: İdari Personel Hizmet Süresi Tablosu

Tablo 14: Öğretmenleri Hizmet Sürelerini Gösteren Tablo

Tablo 15: Yönetici ve Öğretmenlerin Katıldığı Hizmet İçi Eğitim Sayısı Tablosu

Tablo 16: Okul Rehberlik Hizmeti Tablosu

Tablo 17: Teknolojik Araç-Gereç Tablosu

Tablo 18: Fiziki Mekan Durumu Tablosu

Tablo 19: Mali Kaynak Tablosu

Tablo 20: Gelir Gider Tablosu

Tablo 21: Öğrenci Durumu Tablosu

Tablo 22: Öğrenci Kursları Tablosu

Tablo 23: Okul Sosyal Faaliyetler Tablosu

Tablo 24: Okul Kültürel Faaliyetler Tablosu

Tablo 25: Okul Bilimsel Yayınlar Durum Tablosu

Tablo 26: Öğrenci Devam Durum Tablosu

Tablo 27: Spor Kulübü Faaliyetleri Tablosu

Tablo 28: Isınma Durumu Tablosu

Tablo 29: Sivil Savunma Çalışmaları Tablosu

Tablo 30: Güçlü Yönler Tablosu

Tablo 31: Zayıf Yönler Tablosu

Tablo 32: Fırsatlar Tablosu

Tablo 33: Tehditler Tablosu

Tablo 34: Tespitler, İhtiyaçlar Tablosu

Tablo 35: Stratejik Amaç 1 Hedef 1 Tablosu

Tablo 36: Stratejik Amaç 1 Hedef 2 Tablosu

Tablo 37: Stratejik Amaç 2 Hedef 1 Tablosu

Tablo 38: Stratejik Amaç 3 Hedef 1 Tablosu

Tablo 39: Stratejik Amaç 4 Hedef 1 Tablosu

Tablo 40: Kaynak Tablosu

Tablo 41: Maliyetlendirme Tablosu

Şekil 1: Erdemli İlkokulu Teşkilat Şeması

İMZA SİRKÜSÜ

ERDEMLİ İLKOKULU STRATEJİ GELİŞTİRME KURULU

No	Adı Soyadı	Görevi		İmza
1	Mehmet SEYREK	Okul Müdürü	Komisyon Başkanı	
2	Mustafa Önder ERSOY	Müdür Yardımcısı	Komisyon Üyesi	
3	Meral SOPALI	Öğretmen	Komisyon Üyesi	
4	Osman EFE	Okul Aile Birliği Başkanı	Komisyon Üyesi	
5	Ramazan BADAS	Yönetim kurulu üyesi	Komisyon Üyesi	

.....
Şube Müdürü

İmza

Mühür